

SERIÁL: HRUBÁ STAVBA V DETAILU

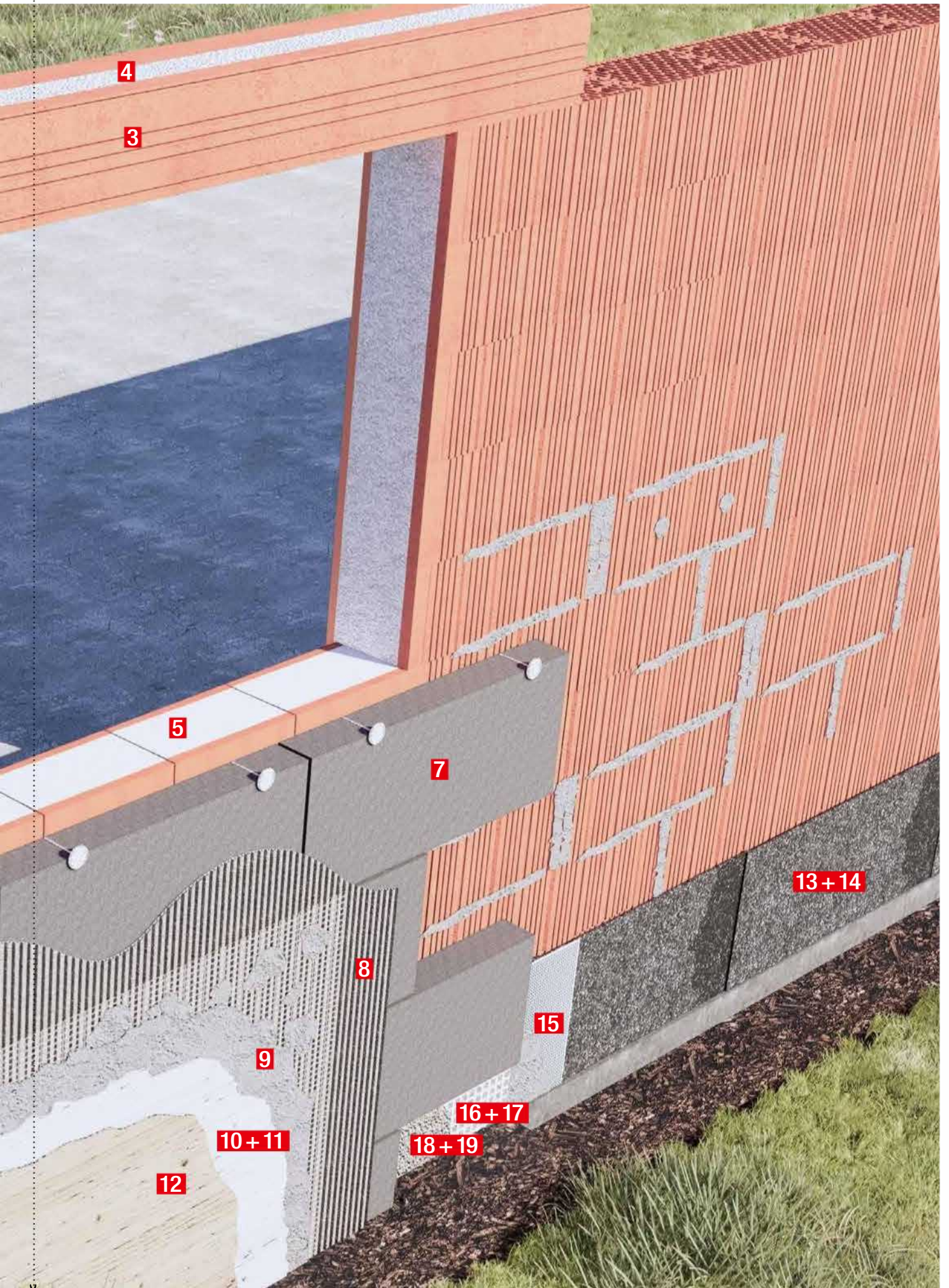
Fasádní omítka s dekorem dřeva

Použití opravdového dřeva na fasádě může být z dlouhodobého hlediska problematické, protože dřevo vystavené vnějším podmínkám má tendenci hnit a rozpadat se, pokud mu není věnována patřičná péče. To lze vyřešit použitím jiného materiálu s příslušným dekorem.



DETAIL PROVEDENÍ OMÍTKY S DEKOREM DŘEVA

- 1 | Keramická broušená cihla Porotherm 44 EKO + Profi (DRYFIX)
- 2 | Zakládací malta Porotherm Profi AM
- 3 | Překlad Porotherm KP 7
- 4 | Tepelná izolace ztužujícího věnce z EPS F desek ST LINE 70F, tloušťka 150 mm, alternativní Isover EPS 70F, tloušťka 150 mm
- 5 | Tepelněizolační deska Austrotherm XPS TOP, tloušťka 150 mm
- 6 | Lepicí a stěrkovací malta Baumit StarContact
- 7 | Tepelněizolační deska Baumit StarTherm
- 8 | Lepicí a stěrkovací malta Baumit StarContact
- 9 | Sklotextilní výztužná tkanina Baumit Startext, velikost oka: 4 mm + krycí vrstva výztužné tkaniny z lepicí a stěrkovací malty Baumit StarContact
- 10 | Kreativní silikonová omítka Baumit CreativTop Fine
- 11 | Kreativní silikonová omítka Baumit CreativTop Silk
- 12 | Fasádní lazurovací nátěr Baumit Lasur (odstín Mystic 730L) a Baumit Lasur (odstín Sensual 726L) – jedna až tři vrstvy
- 13 | Penetrační nátěr Icopal Primer Classic
- 14 | Asfaltový hydroizolační pás ST LINE V60 S35
- 15 | Tepelněizolační deska Austrotherm XPS TOP, tloušťka 100 mm
- 16 | Lepicí vrstva Baumit StarContact
- 17 | Výztužná síťovina Baumit Startext, 145 g
- 18 | Základní nátěr Baumit PremiumPrimer
- 19 | Mozaiková omítka soklu Baumit MosaikTop



4

3

5

7

13+14

8

15

9

16+17

10+11

18+19

12



☐ Silikonová dekorativní omítka

Baumit CreativTop Fine
spotřeba: 2,9 až 4,2 kg/m², plastové vědro 25 kg
Baumit CreativTop Silk
spotřeba: 1,8 až 3,8 kg/m², plastové vědro 25 kg

☐ Fasádní lazurovací nátěr

Baumit Lasur (odstín Mystic 730L)
spotřeba: 0,08 až 0,1 l/m², plastové vědro 5 a 14 l
Baumit Lasur (odstín Sensual 726L)
spotřeba: 0,08 až 0,1 l/m², plastové vědro 5 a 14 l

☐ Fládrovací podvalek

Speciální podvalek šíře 100 mm
pevně smontovaný s drážkám, určený k vytvoření
strukturovaných povrchů v dezénu dřeva

☐ Nářadí

malířský váleček nebo štětec
nerezové hladítko
gumový váleček
malířské nářadí
houba
brusný papír P80

VÝROBKY A MATERIÁLY ZAKOUPÍTE V

STAVMAT®
STAVEBNINY

*Při odběru většího množství zboží
poskytujeme výrazné slevy.*

POZOR!

Velikost plochy s aplikovanou omítkou

Dekoratívni omítka je třeba nanášet v rovnoměrné vrstvě. Vrchní vrstvu omítky se doporučuje nanést jen na tak velkou plochu, aby ji bylo možné bez přerušování strukturovat.

Úprava struktury povrchu dekorativní omítky

Jednotlivé typy dekorativní omítky lze vrstvit a vzájemně kombinovat libovolným způsobem. K dosažení požadované struktury povrchu lze použít libovolné nářadí.

Aplikační podmínky

Teplota vzduchu, materiálu a podkladu nesmí během zpracování a tuhnutí omítky klesnout pod +5 °C a vystoupit nad +30 °C. Zvýšená vlhkost a nižší teplota vzduchu mohou výrazně ovlivnit zránění omítky a způsobit nerovnoměrné zabarvení. Při zpracování omítky se doporučuje chránit fasádu před působením přímého slunečního záření, deště a silného větru, například pomocí ochranných sítí na lešení.



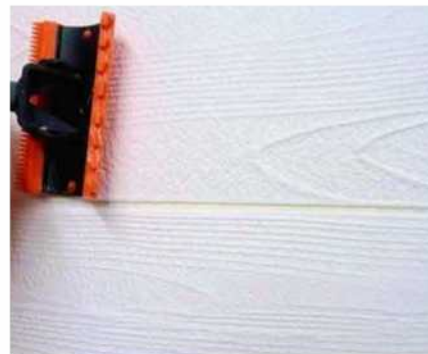
01 | Aplikace designové omítky

Na suchý, čistý a vyzrálý podklad se nanese nerezovým hladítkem podkladová vrstva jemnozrné kreativní omítky (Fine) v tloušťce 1 mm. Druhý den se nanese vrstva hladké kreativní omítky (Silk) v tloušťce 0,2 mm.



03 | Přebroušení povrchu

Povrch se nechá zaschnout (přibližně jeden den) a lokální nerovnosti se přebrousí brusným papírem P80. Povrch se očistí od vzniklého prachu.



02 | Fládrovací podvalek

Pomocí fládrovacího podvalku se vytvoří požadovaný vzhled prken.



04 | Drážky mezi deskami

Mezi jednotlivými „deskami“ se vytvoří vodorovné a svislé drážky.



05 | Lazura

Na připravený podklad se nanese malířským válečkem (štětkou, tupým štětcem, houbou nebo hadříkem) první, druhá a třetí vrstva lazury (v závislosti na požadavku na výslednou sytost odstínu).



06 | Zvýraznění struktury

Po nanesení první a druhé vrstvy lazury se pomocí stahování čerstvé lazury houbou zvýrazní struktura.



07 | Finální vzhled

Lazura se nechá zaschnout. Teplota vzduchu, materiálu a podkladu nesmí během zpracování a tuhnutí materiálu klesnout pod +5 °C a vystoupit nad +30 °C.

TIP

ZPRACOVÁNÍ DESIGNOVÉ OMÍTKY

Bezprostředně před nanášením designové omítky obsah kbelíku promícháme elektrickým míchadlem s nízkými otáčkami. V případě potřeby (při husté konzistenci) lze omítku upravit malým množstvím čisté vody (max. 1 %, tj. 0,2 l/kbelík).