

Yeti je tu!

Jeho stopa vede od
dvojitě dotace ke CrystalSetu.
Sledujte ji s námi!

**CrystalSet přichází
na český trh!**

Více na str. 4

**Příběhy skvělých
staveb**

Jedinečné příběhy
začínají na str. 10

Editorial

Vážený čtenáři, přátelé Baumitu,



Jsem velmi rád, že se Vám do rukou dostal náš nový magazín, který přináší souhrn událostí a inspirativních momentů, jež jsme společně prožili v roce 2024. S koncem roku, který se nezadržitelně blíží, bychom se s Vámi prostřednictvím letošního vydání magazínu rádi podělili o to, jaký rok 2024 v Baumitu byl a na co si rádi vzpomeneme i za pár let.

Začneme tím, že v letošním roce se narodil nový Baumiták! Postavička Yettiho, doprovázející naši kampaň „Zatepli s dvojitou dotací“, se okamžitě stala oblíbeným firemním symbolem s přesahem daleko nad rámec kampaně. Tento milý a populární hrdina reprezentuje naši kreativitu, originalitu a inovace, které jsou odjakživa hluboko zakotveny v baumit DNA. Už teď Vám mohu slíbit, že se s ním budete potkávat i v roce příštím.

V magazínu Vám chceme kromě jiného přiblížit a připomenout řadu zajímavých celoplošných i regionálních akcí, o kterých jste možná slyšeli nebo se jich dokonce zúčastnili.

Ve slovinské Lublani jsme zvolili nejkrásnější fasádu Baumit v Evropě, spluli jsme Vltavu a vyjeli jsme na teambuilding do srdce Moravského krasu. Jedním z vrcholů sezóny pak bylo naše tradiční partnerství na hudebním festivalu Hradý CZ, kde jsme se poprvé představili jako generální partner. Bylo úžasné vidět, jak se naše hodnoty prolínají s atmosférou a energií, která panovala na všech osmi zastávkách festivalu. Každá z akcí nám přinesla nové přátele a spoustu zážitků.

Osu našeho magazínu protínají na několika místech reference staveb, které pod hlavičkou našeho letošního projektu „Skvělé stavby, jedinečné příběhy“ představují ty nejzajímavější stavební projekty posledních let a jejich osudy. Nechte se inspirovat zajímavou historií, neobyčejnými řešeními i moderním designem nadčasových staveb propojených s osudy lidí a firem, které je doprovázely.

Ale teď ještě jednou Yetti: Na závěr tohoto roku se máme opravdu na co těšit. Kampaň „Zatepli s dvojitou dotací“ sice pomalu končí, ale náš milý průvodce Yetti zůstává. Na konci roku totiž doprovodí do stavební sezóny roku 2025 diamant, který stavební trh netrpělivě očekával. Náš nový produkt CrystalSet je totiž skutečným drahokamem mezi povrchovými úpravami fasád. Jedinečná technologie kombinující kvalitu a funkčnost s krystalickým povrchem je jedním z našich nápadů s budoucností.

Přejeme Vám krásný a úspěšný závěr roku a těšíme se na společnou cestu v roce 2025. Děkujeme, že jste s námi.

Jindřich Smrčina,
vedoucí marketingu Baumit, spol. s r. o.

Vydává: Baumit, spol. s r. o., Průmyslová 1841, 250 01 Brandýs nad Labem • Redakce, grafika & DTP: Contímex, spol. s r. o. • Foto: archiv Baumit • Uzávěrka čísla: listopad 2024. www.baumit.cz



Obsah

- 03 Rozhovor – Dorijan Rajković
- 04 Baumit CrystalSet
- 08 S dvojitou dotací až do Silvestra
- 10 Bohdalecké kvarteto
- 12 Baumit Akademie
- 14 Na Hradech s Baumitem
- 18 Kaple Panny Marie Lurdské
- 20 Na raftech Vltavou
- 22 Baumit Life Challenge 2024
- 28 Rezidenční čtvrť Vysočanský mlýn
- 30 Fasáda roku
- 31 Posvíťme si na reference
- 32 Dotace teď, úspory už napořád
- 34 Máslovická hospoda
- 36 Nový design pytlovaných balení
- 38 Baumit Fino a Baumit Finish
- 39 Nový systém organizace dopravy a řízení skladu
- 40 Parvi Cibulka
- 42 Nový rezervační systém
- 43 Baumit reference
- 44 Baumit svět
- 46 Baumit aplikace
- 47 Baumit Color v mobilu
- 48 Nuselský pivovar
- 50 Konference ETICS
- 51 Baumit soutěž
- 52 Baumit Viva Park
- 54 Neorondel v Líbeznicích
- 56 Katalog plný kreativity
- 57 Baumit ALL IN
- 58 Baumit teambuilding

Exkluzivně

Dorijan Rajković,

nový generální ředitel Baumit Group

Mezinárodní vedení skupiny Baumit Group má od února nového generálního ředitele. Geralda Prinzhorna, který se vrací do své rodinné firmy, nahradil ve funkci Dorijan Rajković. Ten na různých pozicích ve firmách skupiny Baumit působí již 15 let.

Dokážete shrnout, jedním nepříliš rozvířeným souvětím, své dosavadní působení ve firmách skupiny Baumit?

Dokážu. Posledních 15 let bylo velmi dynamických a vzrušujících.

V únoru jste přijal nový úkol, stal jste se generálním ředitelem společnosti Baumit Group. Takže se asi váš život až tak moc nezmění.

Dynamický vývoj a vzrušující výzvy jsou přece přesně to, co vás nyní čeká, ne?

Máte pravdu. Baumit je skvělá a silná společnost. Musíme udržet Baumit jako premiovou značku s nejvyšším hodnocením a nejlepší reputací v našem oboru v celé Evropě. Je třeba stále promýšlet, jak nabízet spolu s našimi skvělými produkty i vynikající služby. A pochopitelně musíme také prezentovat úspěchy a úžasné reference, které od našich zákazníků získáváme. Hlavní výzvou, jednoduše řečeno, je budování silné a odolné organizace, která se neobává budoucnosti, protože je na ni připravena.

Velmi se těším na spolupráci s kolegy z různých zemí, včetně Česka, na výměnu znalostí a zkušeností. Společně můžeme dosáhnout velkých úspěchů. A věřím, že dosáhneme. Velké výzvy jsou pro mě hnacím motorem.

Baumit zaznamenal zejména v posledních letech řadu úspěchů. Co za tím stojí? V čem vidíte hlavní důvody?

Lidé, lidé a ještě jednou lidé. Vynikajících výsledků v posledních letech umožnila dosáhnout vyšší kvalita řízení na všech úrovních, odhodlání a osobní přínos všech zaměstnanců. Jenže dobré výsledky nás také zavazují do budoucna. Hlavní směry nám nedávno vtyčila naše „Strategie Baumit 2030“ a já věřím, že díky spolupráci a pochopení potřeb trhu ji zvládneme úspěšně zrealizovat.

Baumit se chce již v roce 2024 stát evropskou jedničkou v dodatečném zateplování a obnově fasád. Jaké máte v této oblasti zkušenosti ze svého dřívějšího působení?



V Chorvatsku jsem byl v roce 2010 iniciátorem založení asociace ETICS a řadu let i jejím předsedou. Prostřednictvím tohoto sdružení jsme zvýšili povědomí veřejnosti, úřadů i odborníků o výhodách tepelné renovace. Navázali jsme kontakty s fakultami a odborníky ze zahraničí, kteří nám pomohli šířit toto poselství. Naštěstí existuje mnoho zjevných výhod tepelné renovace, které lze jasně komunikovat. Také nařízení EU vyzývá členské země, aby v tomto směru přijaly konkrétní opatření. V Chorvatsku máme díky našemu dlouhodobému působení nyní pravděpodobně nejvyšší spotřebu zateplovacího systému ETICS na obyvatele v celé Evropě. Všichni si ale uvědomujeme, že se jedná o dlouhodobý proces. Je důležité dál rozvíjet systém dotací a ekosystém, který bude realistický, a proto i dlouhodobě udržitelný.

**Křišťálově
čistá a zářivá
fasáda**

Nová a jedinečná technologie Baumit **CrystalSet**

Na český trh přichází poklad z laboratoří v rakouském Wopfingu, Baumit CrystalSet. Tvoří jej omítka Baumit CrystalTop a spouštěč krystalického efektu Baumit CrystalActivator, který mimořádně kvalitní minerální pojivo obsažené v omítce CrystalTop, včetně jejích skvělých vlastností, aktivuje. Odolnost, prodyšnost a čistota fasády, stejně jako dlouhodobá stálost barevných odstínů, dosahují díky Baumit CrystalSetu výšin, o nichž se nám donedávna ani nesnilo.

Krystalický efekt zpevňuje strukturu

Jak už bylo řečeno, Baumit CrystalSet sestává ze dvou samostatných komponentů: omítky Baumit CrystalTop a spouštěče Baumit CrystalActivator. Ten v omítce Baumit CrystalTop spouští tzv. krystalický efekt. Tím se zajistí její tvrdnutí a výrazné zpevnění struktury omítky. Výsledkem je zcela mimořádná odolnost vůči klimatickým vlivům. A nejen to! Baumit CrystalSet vyniká i maximální prodyšností zajišťující propustnost

vodních par. Ale ani tím výčet pozoruhodných předností této novinky roku nekončí.

Extrémní odolnost vůči nečistotám

Netermoplastické vlastnosti, resp. vysoká tepelná stálost minerálních krystalů, zajišťuje extrémně nízké zachytávání nečistot a mnohaletou stálost barevných odstínů. Tato čistě minerální omítka je dodávána v kbelíku, připravena k okamžité aplikaci – již probarvená, v pastovité konzistenci.

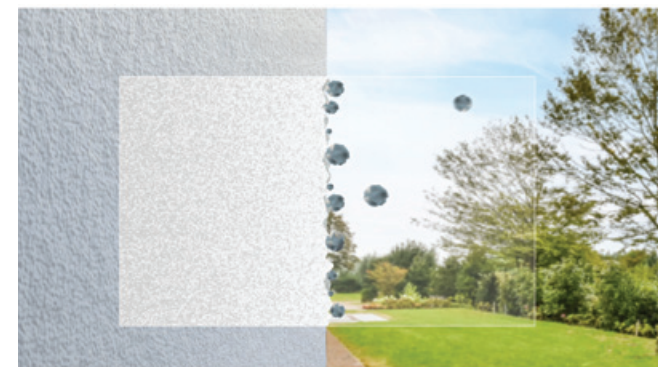
Baumit CrystalSet vykročí rázně i na český trh

Kdo až dosud věřil, že se skály s poklady otevírají jen na Velký pátek, měl by vědět, že tentokrát tomu bude jinak. Již nyní se lze k tomuto pokladu dostat přes naše technické a obchodní zástupce ve všech regionech. Od 1. ledna 2025 bude CrystalSet v našem ceníku a bude možné jej objednat jak u nás, tak i u všech našich obchodních partnerů.



První na českém trhu
v praktickém kbelíku

Standardní omítka



Použitá polymerová pojiva s rostoucí teplotou měknou a nečistoty na povrchu snadno ulpívají.



Fasáda časem ztrácí původní vzhled, zářivost a čistotu.

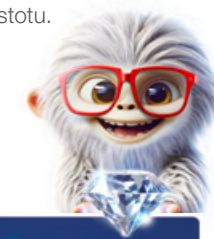
Omítka Baumit CrystalTop



Pevná minerální krystalická omítka není termoplastická, s rostoucí teplotou neměkne, a proto má mimořádně dlouhou životnost a nejvyšší možnou odolnost proti šednutí.



I po letech si fasáda zachovává svůj původní vzhled, je křišťálově čistá a zářivá.



Krystalicky jasné odpovědi

rozhovor s Ing. Jaromírem Žumárem, Ph.D.,
produktovým manažerem společnosti Baunit



V souvislosti se zavedením každé novinky vždy postupně vykrystalizují otázky, které zákazníci zajímají a na něž je třeba dát krystalicky jasné odpovědi. Tím spíše, že řeč bude o produktech Baunit CrystalSetu.

Odpověď na otázku, proč musím používat Baunit CrystalActivator, je docela snadná, že?

Ano, je to jasné. Protože právě ten zajišťuje aktivaci minerálního pojiva, po které omítka získá požadované vlastnosti: pevnost, odolnost a stálobarevnost.

V čem se liší samotná aplikace Baunit CrystalSetu v porovnání s ostatními běžnými omítkami a základními nátěry?

Způsob aplikace je obdobný, jediný rozdíl je v tom, že Aktivátor ani omítka se neředí. Aplikaci základního nátěru i omítky to přitom vůbec neovadí. Zpracovatelské vlastnosti mají skvělé hodnocení. Ještě dodejme, že zpracování je možné od 5 do 30 °C, což je lepší rozpětí než u silikátových omítek.

V jakých barevných odstínech si mohu Baunit CrystalActivator objednat?

Baunit CrystalActivator lze objednat v základním bílém odstínu nebo v deseti vybraných barevných odstínech, které jsou naprosto dostatečné pro zajištění celé široké škály barev fasádní omítky. A rovnou dodávám, že tyto základní barevné odstíny jsou bez příplatku.

Jaké jsou dostupné barevné odstíny pro Baunit CrystalTop?

Tato povrchová úprava je dostupná ve všech barevných odstínech Baunit Life s koncovými číslicemi 3 až 9. Včetně odstínů Shades of White s výjimkou odstínů s organickými pigmenty (označenými ve vzorníku Baunit Life půlměsíčkem) a odstínu W1200 StarWhite.

Jaké jsou minimální a maximální technologické přestávky mezi aplikací jednotlivých vrstev BaunitSetu?

Minimální doba schnutí závisí na počasí, nicméně Baunit CrystalTop lze aplikovat, jakmile je dříve nanesený Baunit CrystalActivator na dotek suchý. Standardně je to 24 hodin po aplikaci. Bude-li potřeba omítku provádět po delší době v řádu měsíců, tak se doporučuje povrch ošetřit základním nátěrem Baunit PremiumPrimer, abychom zvýšili vodoodpudivost povrchu. A pak, těsně před realizací fasádní omítky, aplikovat Baunit CrystalActivator.

Jaký by měl být podklad pro nanesení aktivátoru?

Základní barevné odstíny Baunit CrystalActivator



Dostatečně vyzrálý a suchý. Pokud jsou již na podkladu aplikovány jiné základní nátěry, jako je například Baunit UniPrimer nebo Baunit PremiumPrimer, můžeme i na ně aktivátor po vyzrání použít.

Je možné použít Baunit CrystalActivator i pod jiné pastovité fasádní omítky Baunit?

Ano. Smysl to dává v situacích, když se například na fasádě domu realizuje nějaká kreativní struktura z našich omítek Baunit CreativTop a současně třeba i omítka Baunit MosaikTop do soklové oblasti. V podobných situacích netřeba základní nátěry kombinovat a lze bez obav použít pod omítky všude jen Baunit CrystalActivator.

Pokud je stavba například v blízkosti řeky, vodní plochy, prostě tam, kde je omítka náchylnější k napadení řasami, je možné ji dodat i s potřebnou zvýšenou biocidní ochranou?

Ano. Tato omítka má stejně jako jiné pastovité omítky základní biocidní ochranu, ale je možné na vyžádání dodat i zvýšenou biocidní ochranu.

V jakých strukturách si lze omítku Baunit CrystalTop objednat?

Můžeme ji dodat ve čtyřech zrnitostech pro škrábanou strukturu: 1 mm, 1,5 mm, 2 mm a 3 mm a v jedné struktuře rýhované 2 mm.

Kde lze již dnes Baunit CrystalSet objednat?

Do konce roku lze Baunit CrystalSet objednat přes naše technické a obchodní zástupce ve všech regionech. Od 1. ledna 2025 u všech našich obchodních partnerů. A pro upřesnění ještě dodám, že omítka je dodávána ve 25kg kbelíku a Baunit CrystalActivator ve 20kg a 5kg kbelících. ■

*Vaše fasáda si zaslouží klenot!
Baunit CrystalSet – zářivá ochrana
pro váš domov.*



S dvojitou dotací až do Silvestra

Pokračuje kampaň **Zatepli s dvojitou dotací** – pro fasády nový i yettý!

Dotace táhnou, o tom není pochyb. A nejen ty z programu Nová zelená úsporám. Se svou vlastní dotační kampaní na podporu zateplování proto letos přišel i Baumit. Kromě pomoci se získáním dotace od státu nabízí Baumit i výhodnější cenu zateplení, dopravu materiálu na stavbu zdarma, technické poradenství a mnoho dalších benefitů. Nepřehlédnutelným vizuálním prvkem kampaně je chlupáč Yetti zateplený sněhobílým kožichem. Provází nás nejen celou kampaní, ale jistě jste si všimli, že i letošním vydáním Baumit Magazínu.

Baumit odstartoval kampaň „Zatepli s dvojitou dotací“ hned na začátku stavební sezóny. Vyzval s ní na zteč do ostrého konkurenčního boje, vyzbrojen nejen kreativními slogany s Yettim, ale také pádnými argumenty. Ke státním dotacím přidal i svou vlastní dotaci v podobě rozsáhlé sady benefitů, které majitelům rodinných domů šetří čas i peníze.

Uvedme pár příkladů: Majitelé rodinných domů se nemusí trápit s hledáním vhodné realizační firmy. Baumit jim totiž nabídne výběr prověřených a proškolených realizačních firem, dále kompletní nacenění materiálu, dopravu na stavbu, prodlouženou záruku i profesionální technické poradenství po celou dobu realizace projektu. A to vše zdarma.

Tým obchodně-technických zástupců Baumitu ve spolupráci s energetickými specialisty pomůže majitelům rodinných domů s podáním žádosti a vyřízením státní dotace, ať už půjde o dotaci Oprav dům po



babičce, Nová zelená úsporám Light, nebo Nová zelená úsporám Standard. Spolu s příspěvkem od státu stavebník získává i dotaci Baumit – pro fasády nový i yettý.

Úspora peněz i času

Spolehlivost prémiových, vysoce prodyšných zateplovacích systémů nejlépe odráží prodloužení záruční doby v rámci kampaně na 60 měsíců. Prémiový izolant Baumit open v kampani navíc zákazník získá za cenu běžného izolantu. Další významné úspory času a peněz přinese i zkrácení doby realizace při využití lepených kotev. Mimo jiné tak výrazně klesají náklady na pronájem lešení. Ve výčtu benefitů, které kampaň „Zatepli s dvojitou dotací“ stavebníkům přináší, nelze opomenout ani protiplísňovou biocidní ochranu fasádní omítky zdarma i každý třetí vzorek zdarma.

I v tak široké škále barevných odstínů lze vybrat snadno

Vybírat si fasádní barvu nebo probarvenou omítku lze u Baumitu z více než tisíce barev a mnoha struktur hned několika způsoby:

ve fasádních studiích Baumit či z fasádních stojanů Life u obchodních partnerů na mnoha místech po celé ČR. Skvělým pomocníkem při výběru je i aplikace Baumit Guido Vzorky. Umožní vám zúžit výběr vzorků omítek i barev. Vybrané vzorky vám pak Baumit v rámci kampaně doručí zdarma. Bude jen na vás, jestli si vyberete vzorek na desce 30 x 40 cm, kterou přiložíte ke staré fasádě, nebo vzorek v mokřém stavu, který si přímo na ni natřete.

Postavení Baumitu jako lídra trhu v oblasti zateplování potvrzují i skvělé průběžné výsledky letošní kampaně.

„Kampaň Zatepli s dvojitou dotací je dalším silným podnětem ke snižování energetických nákladů na bydlení i ke zvýšení kvality životního prostředí,“ vysvětluje Ing. Jaromír Žumár, Ph.D., produktový manažer společnosti Baumit.

„A jak nám letošní horka připomněla, správné zateplení významně zvy-

V hlavní roli: Chlupáč Yetti

Proč zrovna Yetti? Hádejte... Správně, yetti je to nejzateplenější stvoření. Změna teploty mu hlavu nedělá, vždy má svůj komfort. Je to zkrátka nejpopulárnější odborník na zateplení. A navíc je pro každou legraci :-)



šuje tepelný komfort nejen v zimě, ale i v letních dnech,“ dodává. Příslib zvýhodněného zateplení v kampani Zatepli s dvojitou dotací trvá už jen do konce roku. Proto poslouchejte, co vám říká Yetti: „Zatepli s dvojitou dotací. A yetti teplo!“



Znáte tuto novou rubriku Baumit Newsletteru? Pravidelně v ní představujeme výjimečné projekty, na nichž se podílely materiály Baumit. Úžasné stavby a příběhy renovovaných budov vám zprostředkováváme také na našem blogu v sekci Architektura a věnovat se jim hodláme i zde, na následujících stránkách Baumit Magazínu.

Vybrali jsme pro vás několik staveb a připojili příběhy míst, kde se nachází. Příběhy inspirativních osudů lidí, firem i původních staveb. Jejich společným jmenovatelem není jen využití skvělých stavebních materiálů Baumit, spojuje je i odvaha objevovat široké možnosti použití těchto materiálů, prosazovat s jejich pomocí originální řešení a být tak inspirací pro celý stavební obor.

Bohdalecké kvarteto



O dalších příbězích jedinečných staveb vám zahrají i na stránkách 18, 28, 34, 40, 48 a 54.

Houslový čaroděj z Michle

Příběh neobyčejného projektu obytného komplexu Bohdalecké kvarteto má počátek už v roce 1880, kdy v ulici U Plynárny v pražské Michli přišel na svět geniální houslový virtuóz a hudební skladatel Jan Kubelík. Právě on se stal jedinečnou inspirací architektům a projektantům stavby.

Jan Kubelík se narodil v Michli jako syn krejčího a na konzervatoř byl díky neobyčejnému nadání přijat už ve svých dvanácti letech. Již v mládí se stal respektovaným umělcem a brzy vyzrál v osobnost inspirující nejen na poli umění a hudby. Po sérii koncertů ve Vídni o něm hudební kritika napsala, že ve stře-



cův odkaz prostupuje objektem velmi silným a nečekaným způsobem.

Samotná stavba, jejímž investorem je investiční skupina RSJ, je energeticky úsporným a k přírodě ohleduplným projektem. Pro výstavbu Bohdaleckého kvarteta byly využity udržitelné materiály a technologie, které jsou šetrné k životnímu prostředí. Zdravé a příjemné klima v interiéru objektu je garantováno i díky kompletnímu vnitřnímu systému sádrových omítek Baumit Ratio Glatt L.

Součástí areálu je také vnitroblok zařízený pro řadu volnočasových aktivit, osázený zelení a stromy. Objekt se navíc nachází v bezprostřední blízkosti lesoparku.

Není divu, že všech 183 bytů v devítipodlažním domě Bohdaleckého kvarteta se prodalo ihned po jeho kolaudaci. Příběh projektu tím ale nekončí, právě naopak. Začíná se skládat jeho historie spleťaná z příběhů lidí, kteří v něm právě začali žít. To už je ale jiná kapitola.



dověku by ho za tak neuvěřitelný talent po prvním koncertě upálili jako čaroděje. Odtud pochází jeho přezdívka „Houslový čaroděj z Michle“. Ve své době byl tak populární, že jeho vánoční koncert na náměstí v San Franciscu přilákal sto tisíc nadšených posluchačů!

Svémi životními postoji i hudebním géniem je Kubelík vzorem a inspirací i dnes. Bytový komplex Bohdalecké kvarteto je toho důkazem.

Kubelíkův odkaz ze zajímavého projektu Bohdalecké kvarteto doslova dýchá. Obytný soubor ve tvaru písmene L je architektonicky i opticky rozdělen čtyřmi prosklenými věžemi s pěti samostatnými vchody, na nichž jsou umístěny symboly klasického smyčcového kvarteta – housle, viola, violoncello a kontrabas. Pátý vchod je pojmenován jako akord.

Ve společných prostorách obytného komplexu najdeme portrét Jana Kubelíka či záznam notového zápisu jeho skladeb. Uměl-





**Baumit
Akademie
2024**



„Žádný člověk není tak starý, aby se nemohl ještě něco nového naučit.“

Aeschylus

Baumit Akademie,

zdroj znalostí profesionálů ve stavebnictví

Význam a oblibu vzdělávacího programu Baumit Akademie potvrdil i její letošní ročník. Ač třináctý, byl mimořádně šťastný. Znalosti i dovednosti víc než tisícovky absolventů dnes již v praxi přispívají ke zvýšení úrovně českého stavebnictví. Třináctka přinesla smůlu jen těm, kdo se nepřihlásili včas. Ale ani ti nemusí věšet hlavu, Baumit Akademie 2025 coming soon! A opět platí, že za účast se neplatí!



Baumit Akademie vždy čerpala nejen z odborných znalostí svých školitelů, ale také ze zkušeností lidí ze staveb. V oblasti stavebních technologií a materiálů jde o unikátní vzdělávací program. Architekti, projektanti i pracovníci realizačních firem se zde dozvídají mnoho nového o moderních technologiích, inovacích

„Investice do znalostí nesou nejvyšší úrok.“

Benjamin Franklin

a aktuálních trendech ve stavebnictví. Široká škála seminářů, školení a workshopů se

i letos přizpůsobovala potřebám jednotlivých cílových skupin.

Široké spektrum formátů vzdělávání

Baumit Akademie nabízí různé typy školení a seminářů, které jsou přizpůsobeny potřebám účastníků, od začátečníků po zkušené profesionály, od architektů po řemeslníky. Páteří akademie byl seriál seminářů „Navrhování nejen fasád pro udržitelnou budoucnost!“ pořádaný od 30. ledna do 26. března v Kompetenčním centru Baumit v Brandýse nad Labem a v čerstvě zrekonstruovaných objektech logistického centra v Modřicích u Brna a v Dětmorovicích. Ve všech třech centrech se účastníci mohli navíc seznámit i s nejmmodernějšími fasádními studii.

Kromě centrálních školení nabídla Baumit Akademie i regionální semináře a školení na partnerských stavebninách pro jejich odběratele a místní realizační firmy.

Celý systém vzdělávání zastrešuje tým Baumit Akademie a jeho odborný garant, kterým

byl i letos Ing. Václav Nevšimal, vedoucí produktového managementu Baumit. „Jednou z dalších výhod programu Baumit Akademie je i možnost sestavení školení na míru. Tento přístup umožňuje firmám i jednotlivcům zaměřit se na konkrétní produkty nebo témata, která jsou pro ně nejrelevantnější,“ připomíná Václav Nevšimal.

Témata, která jsou v kurzu Inovace, trendy a aktuální témata

Témata byla vždy šitá na míru konkrétní cílové skupině. Jednotlivé bloky semináře byly zaměřeny na trendy současné doby, inovace, chytré on line nástroje, dotační tituly a nezapomnělo se ani na téma „jak na vady a poruchy nejen v oblasti fasád, omítek a podlah“. Řešily se inovace povrchových úprav fasád, specifika zateplovacích systémů s obkladem i revoluční technologie kotvení zateplovacích systémů. Pozornost byla soustředěna i na historické objekty a renovace. Zásadním svorníkem všech dílčích témat byla udržitelnost. V tom nejširším slova smyslu, ekologickém, ekonomickém i sociálním.

À propos: Networking! Kontakty a vztahy = spolupráce

Baumit Akademie poskytla také skvělou příležitost k setkávání a výměně zkušeností mezi účastníky z různých oblastí stavebnictví, k získávání nových kontaktů i spolupráci na projektech.



„Dobré stavby přicházejí pouze se správnými myšlenkami, které vzejdou ze správného vzdělání.“

Le Corbusier

Celostátní semináře doplňovaly regionální formáty vzdělávání, takže podmínky pro networking, navazování i rozvoj vztahů byly opravdu výjimečně dobré.

Certifikát jako doklad odbornosti Certifikát není papír, ale konkurenční výhoda

Účastníci Baumit Akademie získávají nejen body v rámci celoživotního vzdělávání ČKAIT, ale v případě školení na provádění i Certifikát způsobilosti s platností na 2 roky. Certifikát, vedle nabytých znalostí, sám o sobě představuje i další konkurenční výhodu při získávání zakázek. Doklady o odborné kvalifikaci budou totiž zejména u významných zakázek ve stavebnictví vyžadovány stále častěji.

Poděkování na závěr

Účastníci i školitelé znovu potvrdili, jak důležitý nástroj pro vzdělávání a rozvoj profesionálů ve stavebnictví dnes Baumit Akademie představuje. Podporuje odborný růst a zajišťuje, že všichni účastníci jsou dobře připraveni na práci s moderními stavebními materiály.

„Během tříměsíčního maratonu jsme proškolili více než 1 000 lidí napříč všemi profesemi. Jméno školitelů i celého týmu, který se o projekt BA staral, vám velmi děkujeme za aktivní účast na našich seminářích,“ ohlíží se za letošním ročníkem Ing. Václav Nevšimal, šéf týmu Baumit Akademie a vedoucí produktového managementu Baumit.



Na Hradech s Baumitem

YETTI FAJN

Populární festivalový „puťák“ Hradý CZ se v létě již podevatenácté zmocnil českých a moravských hradů včetně přilehlého okolí a Baumit byl opět u toho.

Jako hlavní partner festivalu otevřel Baumit hradní festivalové brány svým obchodním partnerům. Trička s Yettim, symbolem kampaně Zatepli s dvojitou dotací, zde šlo přehlédnout jen stěží. Ale netoliko prací živ je člověk. Právě na Hradech se tím nejpřirozenějším způsobem utužují kamarádky vztahy i rodí nové. Hudební zážitky (a že jich tu bylo!) se prolínají s řadou nevšedních mezilidských setkání. Některá z nich vám snad ožví i toto „fotoalbum“.

Se dvěma pódií, z nichž jedno neslo hrdý název Baumit Open Stage, festival objel osm hradů a na každém nabídl pestrou přehlídku kapel. Kromobyčejné zážitky skýtal jeden z posledních koncertů kapely Lucie v původní sestavě s Davidem Kollerem, letos exkluzivně na Hradech koncertoval i Daniel Landa, o parádní zábavu se staral Jiří Macháček a jeho Mig 21,

Horkýže Slíže, Cocotte Minute či The Agony. Diváky roztančila i kapela Chinaski, která v létě vystupovala právě a pouze na Hradech. Nechyběl Jelen, Visací zámek, Trautenberk ani Vypsaná fixa. Hradý dobyla a bavila též vystoupení skupin UDG, Brixtn, Fast Food Orchestra, Byt číslo 4 nebo Marcell, fiedlerski.





A kde že se letos hradovalo?
 Popatři na mapu země české a moravské
 a zviš, kde zlatý mok tekl proudem a bujarý
 hlahol se kol hradeb vzduchem nesl.





Poutní místo uprostřed nádherné přírody

Kaple Panny Marie Lurdské, nacházející se poblíž obce Přepychy v Dřízenském údolí, je významným poutním místem s bohatou historií a duchovním přesahem. Byla postavena v roce 1889 a 15. září téhož roku byla vysvěcena. Od té doby slouží jako místo pro modlitby a duchovní rozjímání.

Historie kaple, stojící v lese poblíž malé obce Přepychy, sahá až do konce 19. století. Byla postavena roku 1889 z iniciativy kaplana Aloise Mádra, jehož záměrem bylo vytvořit místo pro duchovní obnovu a modlitbu. Kaple od té doby slouží jako významné poutní místo.

Byla postavena ke 40. výročí vlády císaře Františka Josefa I., což dodává místu i historický význam. Stavba byla částečně financována samotným Mádrem a s přispěním místních i přespolních dárců, kteří se rozhodli podpořit tento duchovní projekt.

Křížová cesta: symbol víry a naděje

Dřízenské údolí, kde se kaple nachází, je známé svou přírodní krásou, vnitřní harmonií a klidem. Prochází jím asi jeden kilometr

dlouhá křížová cesta, známá také jako Via Dolorosa, která začíná a končí právě u kaple Panny Marie Lurdské.

Zázraky v Dřízenském údolí

Legenda spojená s kaplí Panny Marie Lurdské u obce Přepychy je fascinující a dodává tomuto místu zvláštní duchovní význam. Podle místní tradice se v Dřízenském údolí, kde kaple stojí, nacházela studánka s léčivou vodou. Lidé věřili, že voda z této studánky má zázračné léčivé účinky, podobně jako voda z Lurd, kde se Panna Maria zjevila v roce 1858. Legenda praví, že jednoho dne se místnímu pastýři zjevila Panna Maria a ukázala mu místo, kde má být postavena kaple. Pastýř tuto zprávu předal místnímu kaplanovi Aloisi Mádrovi, který se rozhodl kapli postavit.

Další část legendy vypráví o několika nečekaných uzdraveních vážně nemocných, jejichž zdravotní stav se po návštěvě kaple a modlitbě u studánky zázračně zlepšil, což přilákalo další poutníky hledající uzdravení nebo duchovní útěchu. Tyto legendy přispěly k popularitě kaple jako poutního místa, které dodnes přitahuje návštěvníky hledající vnitřní klid, duchovní obnovu a možná i zázračné uzdravení.



Složité a nákladná rekonstrukce

Kaple Panny Marie Lurdské prošla v roce 2020 pod dohledem památkářů rozsáhlou rekonstrukcí, která zahrnovala opravu celé stavby včetně výměny a impregnace krovu a kompletně nové střechy. Nově byl prove-



den i okapový chodník a řešení odvodu dešťové vody, rekonstrukcí prošel i hromosvod, vnější omítka a pískovcové prvky kaple. Při rekonstrukci byl kladen důraz na zachování původní historické hodnoty kaple za použití moderních materiálů a postupů.

„V naší profesi se často setkáváme s něčím stavářsky zajímavým a ojedinělým,“ říká Ing. Václav Hlynek, zhotovitel stavby. „Tato poutní kaple je výjimečná tím, že stojí v údolí uprostřed lesů, kam se dostane jen zřídka slunce a kde je trvale nadměrná vlhkost. To jsou ideální podmínky pro růst řas a plísní. Na lokální opravy omítek a zejména říms jsme použili speciální renovační stěrky vyztužené vlákny a proti biotickému napadení povrchu fasády řasami byl použit speciální sanační prostředek Baumit FungoFluid. Jako fasádní nátěr pro značně komplikované prostředí byl vybrán vysoce paropropustný minerální nátěr s fotokatalytickou reakcí Baumit NanoporColor, aktivně samočisticí, zvláště odolný proti znečištění, s přídavkem zvýšené protiplísňové přísady,“ říká o stavbě oceněné první cenou v soutěži Fasáda roku Ing. Václav Hlynek.

Kaple, dnes už v novém modrobílém kabátu, zdobí Dřízenské údolí především díky investorům rekonstrukce. Financování se ujala obec Přepychy ve spolupráci s místními farníky a dobrovolníky. Celý projekt byl tak financován z obecních prostředků a darů od místních obyvatel a návštěvníků kaple.

Modlitba k Panně Marii Lurdské

Kaple Panny Marie Lurdské je dnes nejen místem duchovního významu, ale také kul-

turní památkou, která přitahuje milovníky historie a přírody. Je to ideální místo pro rekreaci a duchovní obnovu, kde návštěvníci mohou najít klid a krásu přírody v harmonii s historickými památkami. Cestu po stopách příběhu kaple Panny Marie Lurdské zakončíme speciální modlitbou spojenou přímo s touto kaplí:

Panno Marie Lurdská, Matko Boží a naše Matko, přicházíme k Tobě s pokorou a důvěrou. Prosíme Tě, přimluv se za nás u svého Syna, Ježíše Krista, aby nám udělil milosti, které potřebujeme. Pomoz nám nést naše kříže s trpělivostí a vírou, ať nás Tvá láska a přimluva provází na naší životní cestě. Amen.



Svatá Bernadetta

V roce 1858 bylo Bernadettě Soubirousově 14 let a po zjeveních se stala známou po celém světě. V roce 1866 vstoupila do kláštera Milosrdných sester v Nevers, kde přijala řeholní jméno Marie Bernarda. Zbytek svého života strávila za zdmi kláštera, kde se věnovala modlitbě a péči o nemocné. Zemřela ve věku 35 let.

Bernadetta byla blahořečena 14. června 1925 a svatořečena 8. prosince 1933 papežem Piem XI. Její tělo, které bylo exhumováno celkem třikrát, bylo vždy nalezeno neporušené, což je považováno za zázrak. Její ostatky jsou vystaveny v kapli sv. Bernadetty v Nevers, kde její pozemský život ukončila tuberkulóza. Bernadetta Soubirousová je uctívána jako svatá a její příběh přitahuje poutníky do Lurd dodnes.

Na raftech Vltavou potřetí, a rozhodně ne naposled!

Vodácká výprava s Baumitem letos svým třetím ročníkem potvrdila svou aspiraci stát se tradičním, a přitom stále originálním zákaznickým eventem. Neformální program, skutečné zážitky! Taková byla „Baumit Vltava 2024“.

Vnímavější duše členů naší vodácké expedice hned první den uchvátil genius loci obce Zlatá Koruna se stejnojmenným středověkým klášterem. Okouzlení půvaby krajiny s kaňonem řeky Vltavy, jež obtéká Zlatou Korunu ze tří stran, vstoupili účastníci zájezdu do Kučerovic kempu. V kempu U Kučerů se ovšem každý, kdo sem vstoupí, rázem změní ve vodáka. V našem případě tedy vodáka-raftáka.

Celkem 119 zákazníků společnosti Baumit proto vyfasovalo rafty a do každé posádky byl zařazen i jeden ze 45 Baumitáků, a to za účelem převzetí plné odpovědnosti za její dokonalé štěstí, přežití jezů nevyjímaje.

Hned první den se rafty vydaly na Poslední štaci. „První den a už poslední štace?“ divili se malověrní. „Klídek, Poslední štace je jen kemp, kam plujeme,“ uklidňovali je zkušenější

souvodáci. A plulo se. Směr Dívčí Kámen, pak Boršov nad Vltavou a nakonec: kemp Poslední štace. Všichni si šetřili síly i na další den, a tak tempo plavby nebylo nijak závratné. Chvost výpravy dorazil do kempu se značným zpožděním. Všichni úspěšně zdolali nástrahy jezů i poněkud nevlídného počasí, a v kempu je čekal večer plný pravé „vodácké zábavy“. Tohle heslo na wikipedii nehledejte, to se musí zažít.

Druhého dne, pozdního rána, vyvezli nás autobusy nad Český Krumlov. Rafty se spustily na vodu a plulo se až... až do nejbližšího kempu na oběd. Takto posílnění, pokračovali jsme Českým Krumlovem. Naprostá krása. Kdo nepozná Krumlov z raftu, jako by tam nikdy nebyl.

I počasí nám tentokrát přálo. Sluncem zalité českokrumlovské půvaby odrážely se na hladině Vltavy čeřené našimi pádly. Kdo se alespoň trochu, vnitřně, na malou chvíli nestal básníkem, měl by si s tím skočit k lékaři.

Poetický výlet zacílil do kempu U Kučerů. Tam, ještě před soumrakem, rozproudila se zábava jak řeka na jezu. Táboráky plály, kytary hrály a vodáci pěli u pivní pěny.

Všichni spokojení, lehce unavení, ale s úsměvem na tváři. I třetí plavba s Baumitem se vydařila, tak ahooy příště!

Na vodě yetti dobře.



23. května v Lublani: **Baumit Life Challenge 2024**

Již po šesté byla v rámci Baumit Life Challenge vyhlášena nejkrásnější evropská fasáda. Vítěze Vám představíme na následujících stránkách.

Celkem 318 projektů ze 24 zemí bylo předloženo, posouzeno porotou a následně hodnoceno online. Nyní jsou známí nejen finalisté, ale i vítězné projekty.

Od samého začátku úspěch

Baumit Life Challenge byla založena v roce 2014 a od té doby píše úspěšnou historii. Každé dva roky se s napětím očekává, kdo se dostane do nejužšího výběru a možná se stane dokonce vítězem kategorie. Spojení různých materiálů, textur, tvarů a barev inspiruje k vytváření mimořádných fasád po celé Evropě. V rámci Life Challenge je stavitelům, architektům a investorům vzdána pocta za jejich odvahu a vízi.

„Gratulujeme všem finalistům a vítězům. Letos byla nabídka přihlášených projektů mimořádně kvalitní.“

Robert Schmid, společník a ředitel společnosti Baumit Beteteiligungen

Zde se dozvíte více o všech 36 nominovaných projektech:



Tržnice v Pécsi | Maďarsko

Architekti: Tamás Getto, Gergely Sztranyák, Gettoplan Bt.



Rodinný dům



Karafiátová ulice č. 4 | Litva
Architekt: Sigitas Sparnaitis, Eventus Pro



Bytový dům



NSA 13 „TWPEAKS“ | Španělsko
Architekti: MADhel (M. Herrais y D.Bergman) + MARMOLBRAVO (M. del Marmol a M.Bravo)



Nebytový objekt



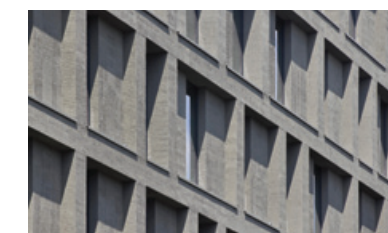
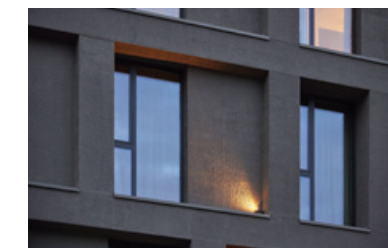
Zateplení objektu



Moxy Kaunas Center | Litva
Architekti: G. Natkevičius a partneři

Mateřská škola mezi horami | Slovinsko

Architekti: Ana Jerman, Janja Šušnjar (ARREA); Sofia Romeo Gurrea-Nozaleda, Miguel Sotos Fernandez-Zuniga (KALA)



Renovace historického objektu



Dětský hospic Caritas | Polsko

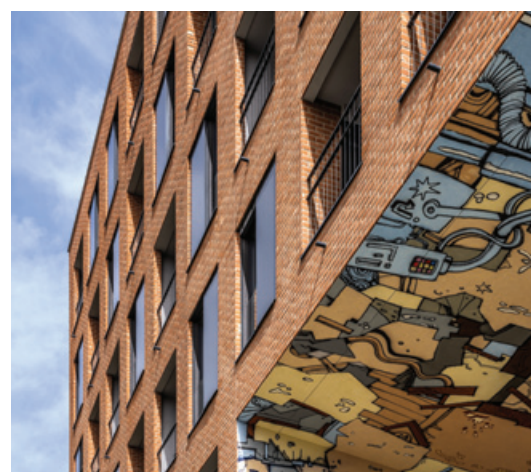
Architekt: Biuro Architektoniczne „GADOMSCY“ Piotr Gadomski





Rezidenční čtvrť Vysočanský mlýn

V místě, kde se kdysi pekli chléb pro celou Prahu, roste dnes moderní obytný areál. Vedle různých variant bydlení zde v rámci občanské vybavenosti přibudou nové parkové zóny, hřiště, kavárna či školka a další služby. Spojením historického odkazu s nadčasovým projektem pro bydlení vzniklo v areálu bývalé pekárny Odkolek a Freyova cukrovaru nečekaně příjemné místo k životu.



Nový život areálu Odkolkovy pekárny

Vysočanské Pekárny Odkolek vznikly v roce 1912 a staly se největším pekařským impériem v zemích Rakouska-Uherska. I po 2. světové válce byly v Československu se 700 zaměstnanci největší firmou svého dru-

Exkurze do historie Vysočan

První písemná zmínka o vsi Vysočany ležící na břehu potoka Rokytka pochází z roku 1239. Vysočany vznikly jako osada, v níž se sbíhaly cesty z celého kraje, přesto život malé vsi plynul poklidně a pomalu. V polovině 19. století zde bydlelo v 58 domech 617 obyvatel. Ospalý život Vysočan ukončilo až bourání pražských hradeb, a především vybudování Trutnovsko-kralupsko-pražské dráhy a Vysočanského nádraží v roce 1872.

Počátkem 20. století prošly Vysočany bouřlivým rozvojem a počet obyvatel v návaznosti na vzestup průmyslu výrazně narůstal. V roce 1902 se staly Vysočany městem, po dvaceti letech však byly připojeny k takzvané Velké Praze. V té době už ve Vysočanech fungovaly světoznámé průmyslové podniky, jako například ČKD, Aero, Avia nebo Praga, a počet obyvatel přesáhl patnáct tisíc.

hu. Po válce se stal součástí areálu vysočanského mlýna a pekáren i areál Freyovy továrny. S nástupem komunistů k moci byla však firma Odkolek, jejíž úplný název byl „Fr. Odkolek, akciová společnost parní mlýn a továrna na chléb ve Vysočanech“ znárodněna. Značka Odkolek se tak na český trh vrátila znovu až v roce 1994. Výrobu ve Vysočanech však ukončila a v roce 2005 areál definitivně opustila. O rok později odbor památkové péče Ministerstva kultury ČR zapsal administrativní budovu pekáren Odkolek na Ústřední seznam kulturních památek. Jméno rakouského architekta českého původu Huberta Gessnera, který budovu pekáren navrhl, nese dnes i jedna z ulic rezidenčního projektu Vysočanský mlýn. A svoji ulici zde má pochopitelně i sám František Odkolek.

Stopy slavné minulosti

Než se v roce 2017 ujala obou areálů firma Metrostav Development, a. s., a rozhodla se ve svém odvážném projektu obytného areá-



lu navázat na industriální odkaz místa, byla celá oblast jen rozpadající se vzpomínkou na kdysi slavnou minulost. Novou podobu Vysočanského mlýna navrhla společnost City Work Architects. Rozhod-



nutí vytvořit moderní rezidenční čtvrť s 660 bytovými jednotkami a zároveň uchovat současný charakter zástavby i některé elementy odkazující na historii areálu se ukázalo jako chytré řešení. Zachované původní zdi mlýna, objekt komínu a administrativní budovy spolu utváří identitu objektu s připomínkou původního areálu pekáren.

Splynutí starého s novým

Jedinečný výraz a charisma propůjčilo obytnému areálu spojení historie s moderními materiály současnosti. Společnost Baumit, dodavatel zateplení a povrchových úprav objektu, dokonale vyšla vstříc záměru architektů a při zachování plné funkčnosti systémů přispěla k přirozenému splynutí starého s novým. Hladká povrchová úprava v barvě pohledového betonu vytvořená omítkami Baumit CreativTop Fine a CreativTop Silk pomáhá přirozeně a hladce spojit moderní přítomnost s dědictvím minulosti. ■

Fasáda roku

slaví úspěchy

Event Fasáda roku 2023 zabodoval v prestižní soutěži.



Prohibice špatné nálady! Vzpomínáte? Motto slavnostního večera ve Foru Karlín, kde Baumit vloni oslavil své 30. narozeniny a dvacetiny soutěže Fasáda roku. Večer, vtipně zarámovaný do kulís dávných časů americké prohibice, potěšil nejen hosty a účinkující, ale jak se nyní ukazuje, sklízí uznání i na mezinárodním fóru.

Stylový event spojený s předáváním ceny v soutěži Fasáda roku byl letos v dubnu oceněn prestižní cenou v soutěži Austrian Event Award 23.

Oceněný event společnosti Baumit se konal 21. 4. 2023, moderoval jej Vladimír Hron, hrála kapela Mirai a DJ Scorpio. Nejen moderátor potvrdil svůj talent mistra převleků a stylizací. O výsledný skvělý dojem se zasloužili i hosté večera, kteří projevíli mimořádný cit pro módní styl „Roaring Twenties“, tak typický pro časy

prohibice. Kreativní koncept večera umocňovala i celá řada vtipných dobových odkazů, včetně „speciálního vydání“ The Baumit Times. Nechyběl ani slovník „prohibičního slangu“, takže jím poučení hosté od té doby ví, jak se ve speakeasy baru objednávat Red Mule. Chyběl jen Francis Ford Coppola. Inspirace pro další pokračování Kmotra by zde našel víc než dost.

Ale zpátky do reality. Když Baumit obdržel pozvání na vyhlášení výsledků soutěže nejlepších eventů za rok 2023, vyslal do rakouského Lince zástupce týmů, které event připravovaly: Martina Omelku (Baumit), Petera Skalu (Querdenke) a Věru Černou s Martinem Černým (Banket Creative).



Porotu Austrian Event Award tvořili šéfové významných eventových agentur, manažeři event marketingu, ale také vítězové minulých ročníků. Porota hodnotila nejen celkovou image eventu, ale i strategicky kreativní nápad, koncept „společného vlákna“ a marketingovou integraci. Na stupních vítězů se tak naši pořadatelé eventu Fasáda roku 2023 ocitli společně s vítěznou Lufthansou a druhým BWT. Bronz v kategorii Corporate Events patří Baumitu. A aby toho nebylo málo, Baumit získal i zvláštní cenu v kategorii Awards Shows & Preisverleihungen, tedy cenu za show spojenou s předáváním cen Fasáda roku.



MAGAZÍN PRO NAŠE PARTNERY A PŘÁTELE



Posviťme si na reference

Nevíte, kde získat spolehlivou referenci o potenciálním dodavateli?



Pracujte s ratingem RABF!

Nadace pro rozvoj architektury a stavitelství každoročně zpracovává výsledky hodnocení firem a osob ve stavebnictví z dnes již více jak 34 soutěží a přehlídek, a to vždy za posledních pět let. Tento rating, známý pod zkratkou RABF, v sobě integruje různé přístupy i kritéria hodnocení desítek odborných porot. Ve výsledku tak získává co nejvyšší možnou míru objektivitu v hodnocení potenciálních dodavatelů ve stavebnictví. Rating RABF zohledňuje ale i názor veřejnosti. Do ratingu se totiž promítají rovněž výsledky 14 prestižních anket pro veřejnost. Jen letos se do nich zapojilo přes 300 tisíc hlasujících.

Reference, nebo jen cena?

Spolehlivými referencemi doložená kvalita je víc než nízká cena. Stará pravda, o které se mohl ve stavebnictví přesvědčit každý. Přestože je stále obtížné tuto pravdu správným způsobem zohledňovat u veřejných zakázek, v soukromém sektoru má stále větší váhu. Není sporu o tom, že tak rozsáhlá hodnotící základna, jakou nabízí rating RABF, nejlépe odráží skutečné výsledky dokončených staveb i spokojenost zadavatelů.

Nejlépe hodnocenou firmou za roky 2019 až 2023 se stává...

První místo mezi 138 výrobci a dodavateli stavebních materiálů získala v letošním ratingu RABF společnost Baumit, následována společnostmi Heluz Group a DITON. Baumit tak svým umístěním v čele tohoto superžebříčku nejlépe hodnocených výrobců stavebních materiálů v ČR potvrdil své postavení lídra trhu.

„Spokojenost s kvalitou použitých materiálů je vždy tou nejlepší referencí. Je-li potvrzena i v tak rozsáhlém hodnocení, jakým je právě rating RABF, není asi už co dodat,“ s úsměvem glosuje výsledky ratingu Jindřich Smrčina, vedoucí marketingu Baumit, spol. s r. o.



Dotace teď, úspory už napořád

Každý rozumný investor dnes musí vidět dál než na horizont ceny stavby. Jeho investice musí zajistit i úspornost budoucích provozních nákladů – zejména minimalizovat náklady na energie. Musí ale zajistit i správné vnitřní klima a komfort objektu. To vše dnes zásadně ovlivňuje hodnotu dotace. Imperativem doby je zateplování a klíčovým impulsem dotace. Proto společnost Baumit nabízí nejen skvělé zateplovací systémy, ale vzala na sebe i roli aktivního odborného poradce při zajištění dotací.

Lehké změny v Nové zelené úsporám Light

nová → zelená → úsporám light

Nové programové období přineslo pro rok 2024 jen menší úpravu některých parametrů programu Nová zelená úsporám Light. Finanční prostředky nyní dostávají žadatelé zálohově předem a dotace může pokrýt až 100 % výdajů. Změny se dotkly i technických parametrů realizovaných opatření. Jak řekl Petr Valdman, ředitel Státního fondu životního prostředí ČR: „SFŽP klade nyní větší důraz na to, aby realizovaná opatření splňovala požadavky na budoucí úspory energií i na dodržení požadovaných bezpečnostních norem.“

S pomocí Baumitu je cesta k dotaci hladší

Kampaň Zatepli s dvojitou dotací přinesla jako jeden z významných benefitů i pomoc při zajištění dotace. Tato forma pomoci zákazníkům se v kampani osvědčila a Baumit v ní rozhodně hodlá pokračovat i po jejím skončení. Ve spolupráci s energetickými specialisty tým regionálních obchodně-technických zástupců Baumit pomáhá se zajištěním dotace a cestu

k penězům od státu tak svým zákazníkům výrazně zjednodušuje.

Podmínky dotace zvládáme

Je třeba si uvědomit, že využití vhodného dotačního titulu v rámci programu Nová zelená úsporám je podmíněno řadou požadavků. Vedle základní administrativy je nutné předložit při zateplení fasády kompletní projektovou dokumentaci, bez které není možné

zmíněnou dotaci investorům přidělit. „Zároveň je pro získání této dotace potřeba respektovat oficiální seznam výrobků a technologií (SVT), tedy v případě zateplovacího systému aplikovat certifikované materiály a technologie jednotlivých výrobců opatřené tzv. SVT kódy. Baumit má tyto kódy zveřejněné na svém webu,“ dodává Ing. arch. Karel Kládívko, Creative Design Manager společnosti Baumit.



Spolupráce s energetickými specialisty

Baumit disponuje v každém regionu ČR odborným týmem obchodně-technických zástupců. Ti dnes nabízejí nejen technické konzultace ohledně vhodných řešení k zateplení fasády, ale právě i pomoc se zajištěním odpovídající technické dokumentace pro získání dotace.

Tento tým obchodně-technických zástupců je napojen na energetické specialisty, kteří po dohodě s investorem řeší administrativní proces až do finálního získání dotace.

Zateplení na prvním místě

Energetické ztráty se podílí na celkových provozních nákladech rodinných domů až ze 40 %. Není tedy divu, že se investoři snaží nejprve objekt systémově zateplit s cílem zamezit energetickým ztrátám a teprve následně jej případně osadit technologií pro alternativní zdroje energie. Správná prioritizace zvolených opatření je vždy důležitá, a proto je při ní dobré vzít v úvahu i rady energetických

266 tisíc podpořených projektů



Dotačních titulů s přesnými podmínkami a pravidly pro získání finanční podpory je v programu Nová zelená úsporám hned několik. Při zateplení fasády rodinného domu využívají investoři finanční podporu v dotačních titulech Oprav dům po babičce, Nová zelená úsporám Light nebo Nová zelená úsporám Standard. Speciální dotační tituly existují i pro bytové domy, společenství vlastníků bytových jednotek, bytová družstva nebo obce a veřejnou správu. Vhodný dotační titul je tu zkrátka téměř pro každého, kdo se chce uchránit před vysokými náklady na energie. A o tom, že je o ně zájem, vypovídají i tato čísla: dotační program Nová zelená úsporám dosud podpořil 266 tisíc projektů a žadatelům bylo vyplaceno již 52 miliard korun.

specialistů. Při vyřizování dotace ve spolupráci s regionálními zástupci společnosti Baumit je úloha energetických specialistů zásadní.

Správné věci dělat správně

Většina zákazníků velmi oceňuje možnost získat od regionálních zástupců společnosti

Baumit garantované doporučení na spolehlivé, kvalitní a ověřené stavební firmy pro realizaci zateplení domu, tedy firmy proškolené v oboru zateplovacích systémů. Správný výběr firmy je navíc o to důležitější, že právě na správném provedení zateplení závisí i splnění podmínek dotace a její vyúčtování.

Pobídky Baumitu v kampani Zatepli s dvojitou dotací:

- Zprostředkujeme odbornou pomoc s vyřízením státní dotace.
- Doporučíme prověřené a vyškolené realizační firmy.
- Snížíme cenu prémiového izolantu Baumit open na cenu standardního.
- Zdarma prodloužíme záruku na kompletní zateplovací systém na 60 měsíců.
- Zdarma proškolíme realizační firmu i investora.
- Zdarma naceníme materiál pro stavbu.
- Zdarma zajistíme technické poradenství na stavbě.
- Zdarma zavezeme ucelený zateplovací systém Baumit na dopravně dostupné místo po celé ČR – nabídka platí od 100 m² fasády.
- Zdarma doručíme vzorky a zaplatíte jen dva ze tří.
- Součástí každé fasádní omítky je protiplísňová biocidní ochrana zdarma.
- Kampaň Zatepli s dvojitou dotací končí 31. 12. 2024.





Mástlovická HOSPODA

Příběhy staveb v sobě vždy nesou výrazný otisk své doby, dějinných zvratů a osudů lidí, kteří v nich žijí. Stavby však zpravidla žijí déle a na rozdíl od lidí mohou projít rekonstrukcí, která jim vdechne nový život a nastartuje jejich zcela nový příběh. Skvělým příkladem je i máslůvická hospoda.

První písemná zmínka o obci Mástlovice pochází z roku 1052 a o zdejší krčmě ze 17. století. V urbáři svatovítské kapituly bylo zapsáno: „Jest v tej vsi krčma, pivo berou od jistého nákladníka z měst Pražských a dávají posudného z každého věrtele bílého piva

15 grošů a z hořkého duplem.“ Do dnešního jazyka by se to dalo přeložit asi takto: „V té vsi je hospoda, pivo berou od jistého prodáváče z Prahy a odvádějí poplatek za každých 66 půllitrů bílého piva 15 grošů a z hořkého dvakrát tolik.“

Na konci 18. století koupil od vrchnosti pozemek s hospodou František Hájek a od roku 1886 vlastnil objekt rodina Doležalových. S nástupem komunistů se Mástlovice proměnily v typickou socialistickou vesnici. Doležalovi zde hospodu provozovali až do roku 1959, kdy jejich majetek sebrali komunisté pro tehdejší „Gottwaldův supermarket“ Jednota. Ta pak objekt zčásti dál provozovala jako pohostinství a zčásti jako obchod se smíšeným zbožím.

Po sametové revoluci byl majetek v zuboženém stavu vrácen dceři Doležalových, Janě Prokešové. Jana se spolu s manželem odvážně pustila do rekonstrukce zchátralé budovy. Bohužel pokus o rekonstrukci ukončila tragé-



Věřte, nevěřte, v máslůvické hospodě zapíjeli i narození Marie Terezie. A to se psal rok 1717.



die, kdy zemřel nejprve Janin manžel a o několik měsíců později i Jana. Jedinou dědičkou stavby se stala jejich dcera Marcela, která objekt nějaký čas pronajímala. Nevýhodně však investovala a budova propadla bance, od níž ji koupil automobilový závodník Petr Vojáček. Autodílna, kterou si v objektu zařídil, přispěla k dalšímu poškození neudržívaného objektu a o jedenáct let později dokonce část autodílny vyhořela. Firma Petra Vojáčka se dostala do insolvence a obec budovu v insolvenčním řízení v roce 2013 koupila. Krátce nato vypsal architektickou soutěž s cílem vrátit stavbě původní účel.

Bod zlomu k lepšímu

Architektonické soutěže vypsané obcí se zúčastnili i mladí architekti z Atelieru bod architekti, jejichž nápadité řešení porota vyhodnotila jako nejlepší, a obec jim svěřila přípravu projektu. V roce 2018 byla konečně znovu otevřena moderní, funkční a krásná hospoda se společenským sálem. Výsledkem je skvělá ukázka moderní architektury s respektem k historii objektu i potřebám současnosti.

Objekt se zcela novou fasádou a zásadně vylepšenou funkčností dostal nekomplikovaný a výstižný název Hospoda. Lokál má nyní moderní podobu s bytelným krbem uprostřed. Sál je elegantně otevřený do krovy a přes tři francouzská okna je nápaditě propojený s děním na návsi. Zateplení fasády hospody je provedeno systémem Baunit Pro Mineral, který je vysoce paropropustný, a vzhledem k historii stav-



by rozhodně není na škodu, že je zároveň i nadstandardně odolný vůči požáru. Omítka CreativTop Trend, zpracovaná na fasádě technikou kartáčování, perfektně zapadá do charakteru i barevnosti okolních budov. Hospoda je dnes nejen ozdobou máslůvické návsi, ale zároveň i kulturním a společenským centrem obce.

Skupina Atelier bod architekti, jejímž základem jsou tři přátelé ze studií, dokázala vtisknout stavbě punc neobvyklosti a otevřenosti, aniž by omezila její původní poslání a účel. Rekonstrukce máslůvické hospody posbírala celou řadu prestižních uznání a ocenění. Dostala se do finále České ceny za archi-

tekturu 2019 a získala cenu Ministerstva pro místní rozvoj. Dále získala Zlatou cihlu v soutěži Vesnice roku 2019, byla i ve finále soutěže Stavba roku Středočeského kraje 2019 a získala titul Fasáda roku 2019 – vítěz kategorie revitalizace, sanace, renovace. Historie této stavby je úzce propojena nejen s obcí, ve které stojí, ale odráží se v ní i historie celé země. Budova, pyšně stojící na máslůvické návsi, je už více než 300 let nepřehlédnutelným pomníkem osudů lidí uprostřed běhu dějin. Po rekonstrukci znovu ožila i příběhy místních obyvatel a ani její vlastní příběh nekončí. Do dalších let a staletí přejme máslůvické Hospodě vše nejlepší! ■

Také máte nutkání vybírat věci podle obalu?
S Baumitem chybu neuděláte!

Představujeme nový design pytlovaných balení

Nový obal je nyní mnohem zářivější,
strukturovanější a plný stěžejních informací
k výrobkům.

Údaje na obalech napomáhají snadné identifikaci oblasti použití každého výrobku. Velmi snadno nový obal rozpoznáte nejen od našich stávajících balení, ale zářit bude i mezi ostatními pytlovými výrobky, ať už na vaší stavbě, nebo ve stavebninách.

Cílem zavedení nových balení je potvrzení naší pozice lídra trhu v oblasti suchých omítkových a maltových

směsí, a to nejen v materiálech, ale i pokud jde o kvalitu obalů.

Vždyť ne nadarmo se říká: obal prodává! Což platí dvojnásob, když produkt sám vyniká svými vlastnostmi. Obal je musí umět prezentovat a zákazníkovi poskytnout přehledné a jasné informace, které pro své nákupní rozhodnutí potřebuje.

Co vizuálně spojuje všechna nová balení?

Jsou to především atraktivní barvy, které dominují na všech baleních a které určují oblast použití výrobku nebo jeho zařazení v našem sortimentu.

Například vínově červená pro zateplovací systémy. Zelená barva poukazuje na výrobky pro zdravé bydlení nebo na vnitřní povrchové úpravy stěn a stropů. Světle modrá barva dominuje na výrobcích pro sanace, renovace nebo památkovou péči. Tmavě modrá pak re-

prezentuje výrobkovou řadu Baumacol, pod kterou najdete systémová řešení pro lepení obkladů a dlažeb. Hnědá pro zdicí malty a šedá pro betony. V rámci nového designu obalů byly změněny barvy a pozadí všech produktů tak, aby byl vytvořen jednotný, moderní a zároveň jednoduše rozpoznatelný vzhled.

Srozumitelné názvy a jednoznačný popis výrobků

Kromě loga společnosti Baumit jsou na obalu texty v novém fontu písma. Týkají se nejen technického popisu výrobku a příslušné legislativy, ale i jednoznačného určení výrobku, včetně jeho parametrů a benefitů.

Každý výrobek má svůj hlavní název, který koresponduje s výrobkovou řadou a oblastí použití, pro kterou je určen. Tyto hlavní názvy jsou stejné ve všech 22 zemích světa, ve kterých společnost Baumit působí.

Nejdůležitější benefit výrobku

Stěžejní benefit, parametr, unikátní vlastnost nebo charakteristický rys je umístěn na každém obalu, a to na přední straně vlevo dole. Cílem je snadná identifikace, popis užití



a zároveň upozornění zákazníka na oblast uplatnění výrobku.

QR kód pro více informací

QR kód, který je rovněž umístěn na přední straně obalu, odkazuje na detailní informace k jednotlivým výrobkům na našich webových stránkách. Vedle stručného popisu výrobku tam naleznete i detailnější popisy včetně deklarovaných parametrů, odkazy na technologická videa nebo předpisy, systémové skladby, detaily, ale i odkazy na platnou legislativu

v podobě technických a bezpečnostních listů.

Koncepce a forma nových balení je přínosem pro všechny

Název produktu, popis oblasti jeho použití, hlavní výhody a další benefity a jedinečné vlastnosti včetně QR kódů pro další informace na webu, to vše má pro zákazníka velký význam. Označení výrobku je nově umístěno i na bocích pytle, což zlepšuje orientaci zákazníka při umístění balení na paletě. Snadno

dohledatelné a na několika místech uvedené jsou kromě QR kódů i čárové kódy potřebné v distribuční síti prodejen.

Na zadní straně obalu je pak vždy umístěn podrobný popis výrobku včetně jeho parametrů, zásad přípravy podkladu, zpracování, ošetřování nebo jeho skladování. Opomenout určitě nesmíme ani legislativní požadavky na výrobek, které najdete rovněž na zadní straně obalu. ■



EXTRA FLEXIBILNÍ LEPIDLO

SAMONIVELAČNÍ PODLAHOVÁ STĚRKA



ZDICÍ MALTA

VYZTUŽENÝ BETON

BÍLÁ LEPICÍ STĚRKA PRO ZATEPLOVACÍ SYSTÉM BAUMIT OPEN

ŠTUK VNITŘNÍ JEMNÝ

SÁDROVÁ OMÍTKA STROPNÍ LEHČENÁ

LEPICÍ STĚRKOVÁ HMOTA

Rychleji, levněji, kvalitněji! Baumit Fino a Baumit Finish to hladce zvládnou

Chcete stavbu urychlit, a ještě snížit náklady při vynikající kvalitě? Pak se neobejdete bez rychleschnoucích produktů. Stěrky řady Baumit Fino i hotové pastovité stěrky Baumit Finish jsou vysoce efektivním a cenově dostupným řešením.

Ve srovnání s běžnými organickými produkty jsou mnohem levnější, přičemž další významné úspory přináší zrychlením stavebních procesů. Fino i Finish jsou vhodné pro celoplošné stěrkování na sádkraton, beton i omítky. Skvěle zvládají sjednocovat staré a nové povrchy, opraví jakékoliv trhliny nebo vrypy a ve výsledku vedou k naprosto dokonalé hladkosti povrchu.

Připomeňme si ale i jejich další specifické využití na různých podkladech. U sádkratonu se používají na tmelení nebo spárování, u betonových podkladů k vyplňování menších dutin a u omítek k opravám trhlin. Baumit Fino a Baumit Finish jsou zkrátka stěrky takřka pro každý účel.

Baumit Finish představují pastovité tmely na disperzní bázi. Kromě rychlého schnutí vynikají i jednoduchou a rychlou aplikací. Jsou upraveny i pro strojní zpracování a díky své krémové konzistenci je jejich použití opravdu velice snadné. Dosáhnout dokonalosti v kvalitě povrchu je tak dnes díky Baumit Finish mnohem snazší.

Perfektně hladké povrchy vám zajistí ale i **Baumit Fino**. Tyto pro změnu suché pytlované tmely jsou na sádkrové nebo vápenné bázi a mají skvělé užité vlastnosti, například vysokou paropropustnost. Nejčastěji se využívají k vyplňování nerovností na stěnách nebo stropech. Také v jejich případě rychlé schnutí zkracuje technologické přestávky mezi jednotlivými pracovními kroky. Baumit Fino navíc vůbec nevypraskávají, zejména výrobek Baumit FinoGrande, který je objemově stálý a nedochází u něj ke smršťování během zrání. S možnou úpravou konzistence nabízí i velký rozsah aplikačních tlouštěk. A stejně jako Baumit Finish jsou i výrobky Baumit Fino upraveny ke strojnímu zpracování pro suché i předmíchané stěrky. ■



Řád místo chaosu: nový systém funguje!

V návaznosti na výstavbu nového kompetenčního centra a modernizace celého areálu v Brandýse nad Labem byla logickým krokem i zásadní změna organizace dopravy, parkování a řízení skladu.



Pro realizaci tak rozsáhlé a komplexní změny bylo třeba najít firmu, která je schopna garantovat kompletní řešení celého projektu. Vybrali jsme společnost TETRONIK, profesionály se skvělými předpoklady, vlastním know-how a bohatými zkušenostmi v oboru.

Naším cílem bylo definitivně odstranit chaotický dopravní systém, opakující se fronty kamionů na příjezdové cestě a nepřehlednost na vstupu do areálu, který před realizací nebyl fyzicky oddělen od veřejné komunikace. Chyběla nám evidence vozidel v areálu, neznali jsme dobu jejich odbavení a vznikala i bezpečnostní rizika.

V otevíracích hodinách byl vjezd do areálu částečně řízen externí strážní službou a všechna čekající auta musela být odstavena vně areálu, což často komplikovalo dopravní situaci až k veřejné komunikaci. To vše bylo potřeba od základu změnit a dát všem logistickým operacím řád. Naší prioritou bylo zjednodušení a zrychlení odbavení vozidel v areálu skladu, řízení vjezdu a výjezdu vozidel bez strážní služby a řešení nakládek, vykládek

i pohybu vozidel uvnitř areálu. Nevyhnutelně jsme potřebovali propojit pomocí specializovaného softwaru logistiku, sklad a výrobu. Dalším z cílů bylo získat okamžitý přehled o všech vozidlech v areálu, počtu odbavovaných a čekajících aut, časech jejich příjezdů a odjezdů i o době nakládky a době čekání. V neposlední řadě bylo také nutné realizovat nové dopravní značení pro zvýšení bezpečnosti a zlepšení orientace v celém areálu.

Realizace projektu byla naplánována na začátek roku 2023, abychom případné nedostatky řešili ještě v době před začátkem

stavební sezóny. Po spuštění systému skutečně došlo k odhalení několika nedostatků, které bylo potřeba s firmou TETRONIK postupně doladit.

V současné době funguje odbavení vozidel v brandýském areálu na jedničku. Díky monitoringu aut a následným opatřením ve skladu a expedici se podařilo podstatně snížit časy nakládek a optimalizovat logistické procesy v areálu. Odbavovací systém QTIR se v praxi osvědčil a nová koncepce dopravy vnesla do provozu brandýské provozovny nezbytný řád. ■

Nový systém řízení skladu přinesl vyšší efektivitu

Součástí modernizace areálu bylo také zavedení systému řízení skladu Warehouse Management System (WMS). Jde o ucelené řešení pro optimalizaci práce a toků zboží ve skladech. WMS poskytuje přesné informace nejen o stavu skladu v reálném čase, ale řídí prakticky veškeré skladové operace, které navíc zrychluje a zpřesňuje. Zároveň umožňuje měřit, optimalizovat a vyhodnocovat i výkony jednotlivých pracovníků skladu. WMS na jedné straně generuje úspory, na druhé nám umožňuje zvýšit úroveň servisu pro naše zákazníky.

Tady vznikaly odjakživa úžasné a kvalitní věci. Ale to, co tu vzniklo teď, opravdu stojí za (fo)to.

Parvi Cibulka

Z průmyslového objektu Meopty v Košířích vyrostl úžasný bytový komplex Parvi Cibulka. Čerpal inspiraci z industriálního charakteru původní továrny a současně přinesl eleganci luxusního bydlení loftového typu s typicky finským šmrncem. Ohlédněme se nyní za historií slavné Meopty, která bude navždy neodmyslitelnou součástí genia loci bytového komplexu Parvi Cibulka.

Na počátku bylo světlo

Optika, z řeckého optikós (česky oko nebo zrak), je vědním oborem zabývajícím se světlem a jeho interakcí s hmotou. V tomto vědním oboru našel na počátku 20. století zalíbení i profesor na střední škole v Přerově, doc. Alois Mazurek. Jeho vynikající teo-

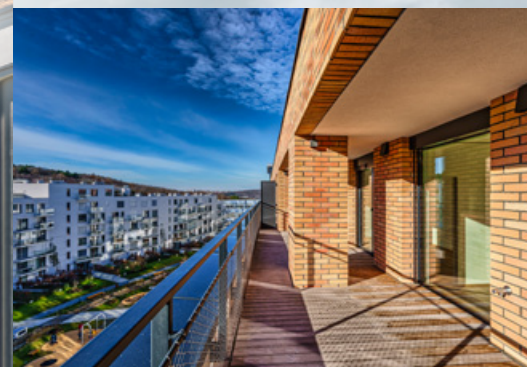
retické znalosti v oboru optiky v roce 1933 přesvědčily stavitele Aloise Beneše, aby vložil počáteční kapitál do společnosti Optikotechna. Tato investice se později ukázala jako šťastné rozhodnutí. Původně malá firmička v Přerově, s názvem Optikotechna, je totiž předchůdcem evropského giganta ve světě optiky – firmy Meopta.

Ve službách vlasti i Abwehru

Zpočátku firma vyráběla jemnou mechaniku, optické komponenty pro jiné výrobce a zvětšovací skla, ale již v roce 1933, kdy byla založena, doc. Mazurek vyvinul zvětšovací objektiv Benar a tím určil další zaměření firmy. V roce 1935 hledala československá armáda pod tlakem politických událostí možnosti vyzbrojení vojsk kvalitní optikou, a proto Alois Beneš firmu prodal Zbrojovce Brno. Zbrojovka do rozvoje firmy výrazně investovala a postavila nové výrobní budovy, jenže v průběhu druhé světové války převzal vedení nad Optikotechnou německý Abwehr. A tak firma ze dne na den vyráběla optické přístroje pro Wehrmacht. Ne všichni pracovníci firmy byli ochotni se s tímto svým novým údělem smířit, a tak bylo během války za diverzi a sabotáže z řad zaměstnanců tehdejší Optikotechny popraveno 17 vlastenců.

Národní podnik s armádní produkcí

Po válce byla společnost znárodněna a přejmenována na Meoptu (ME – mechanická, OPTA – optická výroba).



Firma pokračovala ve výrobě zvětšovacích přístrojů včetně příslušenství a objektivů, fotoaparátů (Flexaret), snímacích kamer, projektorů a dalších výrobků. Postupem času ovšem byly některé výrobní skupiny z Přerova přesouvány do pobočných závodů (Meopta Hynčice, Brno, Praha-Košíře) nebo v rámci RVHP zcela převedeny do jiných zemí. Naopak byla výrazně posilována výroba vojenská.

Globální úspěchy česko-americké MEOPTY

Po rozpadu sovětského bloku a Varšavské smlouvy byla vojenská výroba v Meoptě ukončena, čímž firma přišla o zásadní příjmy, a bylo potřeba ji restrukturalizovat. Postupně se otevřela novým trhům a získala investory v čele s americkým podnikatelem Paulem Rausnitzem. Dnes je Meopta se sídlem v Přerově úspěšným česko-americkým výrobcem optických přístrojů s globální působností.

Parvi Cibulka – loft ze země tisíce jezer

Bývalá továrna firmy Meopta, stojící na okraji lesoparku Na Cibulce, dominuje klidné pražské čtvrti Košíře již od 60. let minulého století. Architektonicky výjimečná budova, která několik posledních desetiletí chátrala, prošla citlivou rekonstrukcí, aby nyní sloužila jako příjemné místo pro bydlení. Projekt YIT Stav, jehož architektem byl Jakub Cigler, dostal zajímavý název Parvi Cibulka. Za tímto na první poslech nesrozumitelným názvem se skrývá konverze tovární budovy na moderní bydlení kombinující industriální charakter s nadčasovým finským stylem. Právě finský vliv se zrcadlí i v názvu projektu. Slovo Parvi totiž pochází z finštiny a v doslovném překladu do angličtiny znamená loft. V překladu do českého jazyka jde o podkroví, půdu nebo

Foto: Petr Andřík

také holubník. V přeneseném smyslu slova pak loft představuje velkorysý, luxusní bydlení v přestavěném průmyslovém objektu. A právě tato charakteristika přesně odpovídá projektu Parvi Cibulka.

Moderní komplex 150 bytů + 9 komerčních prostor

V šestipodlažním domě se sedmi vchody se nachází 150 bytů a 9 komerčních prostor. Díky centrálnímu vstupu celek působí jako rezidenční palác. Moderní a velmi originální byty loftového typu mají úžasný výhled na Prahu a k bytům samozřejmě náleží i parkovací místa v suterénních garážích. Mezi projekty Aalto Cibulka a Parvi Cibulka vytvořil finský developer YIT otevřený vnitroblok s parkem a dětskými hřišti, který je přístupný pouze rezidentům.



Industriální charakter s nadčasovým finským stylem

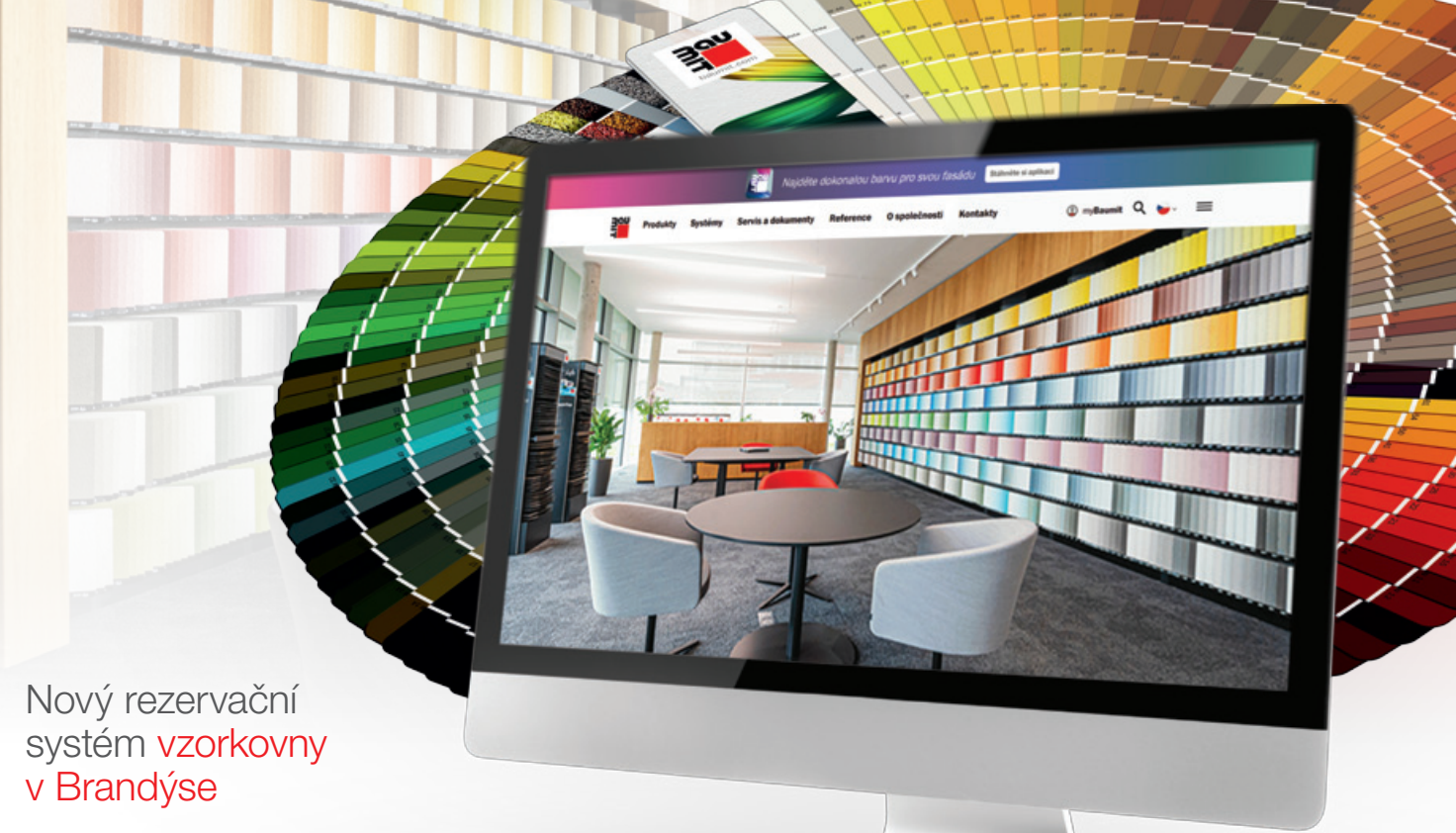
Přestože objekt původní továrny není památkově chráněný, při revitalizaci na moderní



bydlení kladla společnost YIT důraz na zachování řady originálních prvků. Jde například o původní velikosti a členění oken, pojistky na informační systém pater či zvonky u bytových dveří. V některých případech byla zachována i původní světla. Vedle teracového schodiště je částečně zachováno také zábradlí, které bylo repasováno a zkompletováno včetně madel a nových výplní. Budovy získaly kombinaci historie s moderními komponenty magický nádech tajemna. Celý komplex byl citlivě zateplen nejmodernějším systémem Baumit Star při zachování proporcí i detailů. Povrchová úprava CreativTop Max, CreativTop Pearl a CreativTop Trend nenásilným způsobem podtrhuje industriální charakter budovy. Není proto žádným překvapením, že projekt Parvi Cibulka zvítězil v soutěži Fasáda roku 2023 v kategorii Rekonstrukce historického objektu a v témže roce se umístil na druhém místě v soutěži Best of Realty v kategorii Rezidenční projekty většího rozsahu.

Historie vesnice, města a čtvrti Košíře

První písemná zmínka o Košířích, malebné vesničce na úbočí hory Vidoule obklopené vinicemi, pochází už z poloviny 12. století. Jak vznikl název Košíře, se můžeme jen dohadovat. Jedna teorie je spojena s proutěnými koši, do kterých se sbíraly hrozny, jiná s proutěnými pastmi určenými k lovu ptáků a další tvrdí, že ves získala jméno podle kosířů, lidí, kteří řezali vrbové proutě a pletli z něho košíky. Ačkoli nejvíc zastánců má třetí teorie, jistě víme jen to, že jméno obce nějak souvisí s vrbovým proutím. V 16. a 17. století vlastnili vesnici Myslíkové z Hyršova. Ve druhé polovině 19. století byly Košíře povýšeny na město. Zásadní změnou pro Košíře bylo vybudování tramvajové trati mezi tehdy průmyslovým Smíchovem a Košířemi v roce 1896. Součástí Velké Prahy se však Košíře staly až o dlouhých třicet let později.



Nový rezervační systém vzorkovny v Brandýse

Vstříc potřebám zákazníka

Vzorkovna v Brandýse nad Labem dále zlepšuje své služby zákazníkům. Její nový rezervační systém postavený na platformě firmy RESERVIO umožňuje zákazníkovi vybrat si snadno nejen čas schůzky, ale dokonce i specialistu, který se mu bude věnovat.

Nový systém šetří čas. Také proto do měsíce po spuštění začalo on-line způsob rezervace využívat 25 % návštěvníků vzorkovny. A to je teprve začátek. Jak říká Jakub Louč, vedoucí Zákaznického centra Baumit: „Za cca 15 vteřin, které rezervace on line trvá, byste se možná ani nedovolali, natož se pak na návštěvě vzorkovny zvládli domluvit. Dnešní doba prostě žádá rezervace řešit online a na pár kliknutí.“

Návštěva vzorkovny je samozřejmě nadále možná i bez předchozí rezervace. „Pokud je to jen trochu možné, snažíme se věnovat i těmto návštěvníkům, ale rezervace mají pochopitelně přednost,“ připomíná Jakub Louč.

Do rezervačního systému se dostanete snadno. Na stránkách Baumit.cz, hned vedle vyhledávacího pole, najdete příslušný odkaz

na rezervace: „Rezervujte si svůj termín – Fasádní studio Life“. A do systému vede cesta i z věcně příslušných sekcí webu, jako jsou například Zákaznické centrum, Quido vizualizace nebo Fasádní studia.

Nový rezervační systém je sympatický svou jednoduchostí a informační grafikou, která zákazníka „vede za ručičku“ krok za krokem. „Zájem zákazníků o výběr a konzultaci vzorků barev a struktur Baumit neustále roste. Zkvalitňování našich služeb je příčinou, ale i důsledkem rostoucího zájmu o fasádní studia. Vstřícný rezervační systém k nám totiž přivádí více zákazníků,“ konstatuje Jakub Louč.

Zavedení rezervačního systému se v polovině roku 2025 očekává i na pobočkách v Dětmovicích a v Modřicích. ■



Vínarství Rochůz

Inspirace, která mění pohled na svět

„Verba movent, exempla trahunt,“ říkávali staří latiníci. V překladu pro mladší ročníky: „Slova hýbou, příklady táhnou.“ To platí i dnes. Chceme-li doložit kvalitu a široké užití materiálů a technologií Baumit, ukázat, jak skvěle vypadají v moderní architektuře, jak dokáží probudit starší objekty po rekonstrukci nebo zachránit krásu historické stavby, pak slova nestačí.

Proto na webu Baumit prezentujeme reference nikoliv jako „slova, slova, slova“, ale fotografiemi skutečně „referujícími“ staveb. Referenční stavby si zde můžete zvolit podle několika kritérií. Chcete se nechat inspirovat rodinnými domy? Bytovými či nebytovými objekty? Zajímají vás reference z oblasti zateplování staveb nebo snad historické objekty? Speciální kategorii zde mají stavby oceněné v soutěži Life Challenge, ale jsou zde i obzvlášť inspirativní zahraniční stavby se svými výjimečnými příběhy.

Představujeme zde stavby z celkem 29 zemí Evropy. Na jejich úspěchu se zásadním způsobem podepsaly i stavební materiály a technologie Baumit. Pro inspiraci tedy netřeba objíždět svět, najdete ji na webu Baumit – v sekci Reference.

Jsmo hrdí, že můžeme na našich stránkách představit krásu a eleganci realizovaných projektů. Každá z prezentovaných staveb je vzkazem naší oddanosti kvalitě, preciznosti a inovaci. Spojujeme komfort a estetiku s nejvyššími standardy. S respektem k původní architektuře obnovujeme i krásu historických staveb. Prohlédněte si naše reference a sami posuďte, jak kreativní a elegantní umíme být. ■

Bytový dům Kaskády



Rekonstrukce objektů Kulturního střediska města Chlumec



Nebytový objekt ArtGen



Rodinný dům Želešice

Beskydy – Valašsko

Z Valašky do Valašky

Jako každý rok se i letos vydala početná skupina příznivců Baumitu a cyklistiky na společný výlet do stále přitažlivější turistické oblasti Beskydy – Valašsko. Ve čtvrtek 30. května v 9:30 se všichni sešli na startu velké cyklojízdy u hotelu Valaška. Cyklisté se samozřejmě spíš sjeli, než sešli, ale nemyslete si, že se třeba opravdu... Doping na této akci je totiž podáván výlučně formou čerstvého horského vzduchu, sportem vyplavovaného endorfinu a úžasnými výhledy na



beskydská panoramata. Šťastní a znavení cyklisté po návratu zpět do hotelu odlepili kola od pozadí a vydali se vstříc novým zážitkům do hotelového wellness. Večer pak při sklence dobrého vína společně vstřebávali dojmy z další podařené cykloakce Baumitu a MPL stavebnin.

Praha

Dobrá zpráva: vítězům i poraženým čest a sláva!

Motokárové závodiště Kart-Centrum Radotín patřilo 6. června divákům a jezdcům STAVMAT & BAUMIT MOTO CUPu 2024. Pořadatelé přivítali závodníky nealkoholickým welcome drinkem a po krátké instruktáži odstartovaly první jízdy.



V řevu burácejících motorů a svištění pneumatik by jistě zanikl i sebemohutnější jásot fanoušků, i kdyby tam byli. Neviděli jsme tu týmy mechaniků, neboť pneumatiky zde měnit netřeba. Na startu nestáli dlouhonožé krásky s deštníky, poněvadž slunce na tuto trať nezasvítil. A v cíli závodníky neobtěžovali fanoušci žadoníci o podpisy či televizní štáby s chlupatými mikrofony na dlouhé tyči. Ceremoniál ověnčování vítězů se nekonal, díky čemuž nikdo nebyl zhrzen a nikdo nevolal: „Žádám opakování ceremoniálu!“

Závěrem je ovšem nutno konstatovat, že zcela nezpochybnitelným a vlastně i jediným známým výsledkem STAVMAT & BAUMIT MOTO CUPu 2024 bylo, že účastníci eventu si to báječně užili a všichni se už těší na příští ročník.



jižní Morava

S Baumitem na chilli party



Akci ostrou jako břitva uspořádal 1. října obchodní tým Baumit – jižní Morava. Překvapivě nepozvali své obchodní partnery na „vínečko bílé od mojí milé“, ale místo do sklěpku vyrazilo se na degustaci pálivých papriček. Soutěž v pojídání chilli i další pikanterie pro ostré hochy doplnily soutěže v cornhole, beer-pongu a šprtecu, tedy pozoruhodné sporty, které si cestu na olympijské hry asi nenajdou, přesto o nadšené příznivce nouzi nemají. Mače beer-pongistů a šprtecářů, jakož i plameny šlehající z úst pojídačů chilli, zvedly pocitovou teplotu v sále natolik, že by to zamotalo hlavu i nejednomu odborníkovi na klimatickou změnu. Tropická noc v říjnu?! Leda v Brně.

Řemeslo skill 2024

Mezinárodní soutěž talentů.

Již potřinácté hostilo Vysoké Mýto účastníky mezinárodní soutěže ŘEMESLO SKILL na třídenním klání nejlepších učňů v oborech zedník, instalatér/topenář, montér suchých staveb a truhlář.

A Baumit byl opět u toho. Profesionálové z Baumitu působili jako průvodci účastníků po celou dobu soutěže, dohlíželi na plnění zadání, předávali důležitou zpětnou vazbu a garantovali správné vyhodnocení soutěže. Baumit se podílel jak na zajištění potřebného



materiálu, tak i na ocenění účastníků hodnotnými cenami.

Tradiční koncept soutěže učňům simuluje podmínky skutečné stavby. Záměrně je v zadání soutěžních úkolů vystavuje situacím, které na ně mohou čekat na každé běžné stavbě. Soutěž je tak učí lépe komunikovat s účastníky z jiných oborů a řešit problémy související s provázaností jednotlivých činností na stavbě.



Česká republika

Bagety ve stavebninách?



Zajímavou akcí osvěžující tělo i byznys byla **Snídaně v prodejnách stavebnin PRO-DOMA**. V osmi prodejnách probíhaly během května a června dodavatelské prezentace a Baumit pochopitelně nemohl chybět. Akce přilákala pěknou řádku zákazníků, a jistě nejen na chutné bagety zdarma, ale především na odborně výživné prezentace produktů Baumit.

Česká republika

Workshop – CreativTop

Jak důležité je zaujmout nejen zákazníka, ale i prodejce, ví každý marketér. Nejen informacemi o kvalitách produktu, ale i živou ukázkou jeho použití, což platí dvojnásob, jde-li o produkt tak neskutečně zajímavý, jako je Baumit CreativTop.

Téměř stovka prodejců sítě stavebnin DEK se 22. srpna sešla v kongresovém hotelu Aldis v Hradci Králové. V desetičlenných skupinách se zde prodávачi školili mimo jiné i v tom, jak používat CreativTop v aplikaci pro kreativní povrch corten se stěrkou Finish.

Že právě corten, kreativní povrch à la rezavý plech, dokáže zaujmout na

moderní budově, to se ví už dávno. Pro školitele z Baumitu, Jiřího Krále a Karla Kladívka, bylo ale velmi potěšující pozorovat zaujetí a zájem i u prodejců ze stavebnin DEK. „Prodejce musí rozumět tomu, co prodává, ale v ideálním případě ho to musí i bavit. A kreativita našich povrchů fasád prostě baví!“ okomentoval prezentaci CreativTopu Creative Design Manager, Ing. arch. Karel Kladívko.



Nezpochybnitelné informace o Yettim

- **pohlaví:** mužské – (s)něžné
- **hmotnost:** nezměrná
- **výška:** nezměřitelná
- **místo pobytu:** Himaláje a Brandýs nad Labem
- **oblíbené jídlo:** sněhové koule s ledovým salátem
- **záliby:** himalajismus, otužování a lov vloček v letu
- **vlastnosti:** odolnost vůči zimě, prachu a špíně

- **dovednosti:** jízda na snowboardu a hra na rampouchovou flétnu
- **řidičský průkaz:** skupina S (sáně a snowboard)
- **zdravotní stav:** dobrý (trpí pouze alergií na ponožky horolezců)
- **zaměstnání:** game master únikové hry Escape from the Himalayas
- **poslání:** maskot Baumitu
- **náboženské vyznání:** víra v člověka





Nuselský pivovar

Příběh Nuselského pivovaru se začal psát v 17. století, ale k jeho největšímu rozmachu došlo až koncem století devatenáctého, kdy pivovar vyprodukoval neuvěřitelných 90 000 hektolitřů piva ročně.

Nuselský pivovar, založený roku 1694 hrabětem Janem Josefem Sezimou z Vrtby, je jedním z nejstarších pivovarů v Praze. V roce 1857 jej zakoupil měšťan Antonín Procházka a o třicet let později se pivovar stal akciovou společností. Žebříčku největších evropských pivovarů tehdy jednoznačně dominoval pivovar Guinness v Irsku, který byl tou dobou zároveň největším pivovarem na světě, ale Nuselský pivovar by se s přehledem vešel do TOP 10 největších evropských pivovarů konce 19. století.

Vařilo se zde legendární dvanáctistupňové pivo Prelát a tradici tu měla i Nuselská desítka. Vaření piva zásadním způsobem přerušila druhá světová válka. Po ní sice tradice ještě několik let pokračovala, ale v roce 1958 byl pivovar znárodněn a většinu budov obsadily České vinařské závody, které pivovar využívaly k výrobě vína. Pokud si vzpomenáte na proslulou značku z období normalizace, Pražský výběr, vězte, že má kořeny právě v Nuselském pivovaru, stejně jako další produkt té doby – Sklepmistr.

V Nuselském pivovaru se vařilo proslulé pivo Prelát, ale pocházely odtud i vyhlášené značky vína jako Sklepmistr nebo Pražský výběr.

Pivovar, který vstoupil do dějin československé kultury

Nuselský pivovar se probil do obecného povědomí i na poli kulturním. Nejprve se v polovině 19. století dostal do Tylovy a Škroupovy divadelní hry Fidlovačka (ve které poprvé zazněla píseň Kde domov můj). Ve hře sbor sládků z Nuselského pivovaru zpívá hit své doby: píseň „Kde je sládek, tam je mládek“. O sto let později si vzal pivovar do pera i Jaroslav Foglar v knize Hoši od Bobří řeky. Pivovarská zahrada je místem, kde se chlapi scházejí v opuštěném altánu a kde plánují svá dobrodružství.

V roce 1967 zaujal pivovar širokou veřejnost znovu, když po světové výstavě Expo 1967 v Montrealu byla do pivovarské zahrady přemístěna dřevěná restaurace Koliba U Pastýřky. Restaurace, která byla na světové výstavě součástí československé expozice, byla po skončení výstavy rozebrána, převezena do Prahy a znovu smontována právě v zahradě Nuselského pivovaru. Až budete mít chuť zajít si na pěkné místo spojené s historií, dobrým jídlem a tradiční cimbálovkou, Koliba U Pastýřky je na svém místě dodnes.

Historie, která voní novotou

Areál Nuselského pivovaru prochází rozsáhlou revitalizací. Společnost Penta Real Estate zde



Pivovar v Nuslích? Svého času jeden z největších v Evropě!

dokonalého zateplení bez hmoždinek s dry-por efektem bránícím biologickému znečištění povrchu fasády je hitem posledních sezón v celé Evropě. V interiéru restaurovaných objektů i moderních novostaveb je použita dokonale hladká sádrová omítka Ratio Glatt L, regulující mikroklima v obytných prostorách budov.

Při rozsáhlé revitalizaci Nuselského pivovaru, která stále ještě pokračuje, byla použita i řada dalších systémů a technologií značky Baumit, v nichž se snoubí respekt k historické podstatě projektu s moderními trendy, kvalitou a nápady s budoucností.

Areál pivovaru se stal v roce 2003 díky své historické a architektonické hodnotě kulturní

buduje novou městskou čtvrť, která zahrnuje rezidenční bydlení, kancelářské prostory, restaurace i kavárny. Historické budovy pivovaru budou citlivě zrekonstruovány tak, aby si zachovaly svůj původní charakter a zároveň nabídky moderního využití. Projekt zahrnuje také vytvoření nové obchodní pasáže a vnitřního náměstí, které propojí areál s okolním světem novou lávkou přes Botič. Tím se areál stane živou součástí Nuslí a přispěje k jejich dalšímu rozvoji.

Ve znaku Nuslí je vinná réva

Pražská čtvrť Nusle má bohatou historii sahající až do středověku. První písemná zmínka o vesničce téhož jména pochází už z 11. století. Původně byly Nusle malebnou osadou v údolí, kde se za vlády Karla IV. pěstovala vinná réva, která se dostala i do znaku obce. Oblast prošla v pozdější historii mnoha změnami a urbanizací, což vedlo k zániku vinic. Přesto se víno do Nuselského údolí oklikou vrátilo ještě jednou, o šest století později.

V roce 1898 se spojily obce Nusle a Pankrác v jeden celek pod názvem Nusle a téhož roku byly povýšeny na město. To nastartovalo v celé oblasti rychlý rozvoj průmyslu a infrastruktury, následkem čehož se město postupně propojovalo s Prahou, až se roku 1922 stalo součástí Velké Prahy jako její 14. samostatná čtvrť. Od té doby jsou Nusle zajímavou součástí pražské historie.

Výrobky Baumit, záruka spolehlivosti a elegance

Nové i staré budovy v objektu jsou zatepleny prémiovým systémem StarTop. Technologie

památkou, ve které se už celá desetiletí pivo nevaří. Přesto však Nuselský pivovar zůstává významnou součástí pražského pivovarnictví i pražské čtvrti Nusle. ■



První mezinárodní konference o ETICS

Historicky první konferenci ETICS uspořádal Cech pro zateplování budov ČR a Združenie pre zatepľovanie budov. Baumit přijal nabídku stát se generálním partnerem akce.



Konference se konala 25. a 26. září letošního roku v příjemném prostředí brněnského hotelu Avanti. Program se věnoval problematice vnějších kontaktních zateplovacích systémů (ETICS), a to od navrhování přes provádění až po údržbu. Na sympoziu si našli své téma projektanti, stavební dozory, akademici

i studenti, realizační firmy, investoři, ale i vlastníci a správci budov.

V programu vystoupila řada významných akterů v oblasti zateplování, počínaje zástupci státní správy, přes odborníky a specialisty ze zkušených a certifikačních orgánů České republiky i Slovenska, až po tuzemské i zahraniční odborníky profesních sdružení pro ETICS.

Odborným garantem konference se stal Cech pro zateplování budov ČR, držitel Osvědčení o autorizaci v oboru ZATEPLOVÁNÍ BUDOV vydaného Hospodářskou komorou ČR. Proto je konference zahrnuta i do celoživotního vzdělávání členů ČKAIT. ■



*Podívali jsme se na zoubek zateplování a potkali zajímavé lidi. A bylo i občerstvení. ;-)
Já byl ve svém živlu.*



39 zaměstnanců Baumitu se může pomazlit s Yettim

Celá řada dobrodruhů, záhadologů a lovců senzací se už desítky let snaží najít a dopadnout himálajskou dokonale izolovanou legendu, ale prozatím bez valných úspěchů. Výsledkem je jen několik stop ve sněhu a pár rozmazaných fotografií. Sen všech badatelů, sněžný Yetti, jim stále uniká. O to větší zájem a nadšení u zaměstnanců Baumitu vzbudila soutěž, která vítězům nabízela možnost se Yettiho nejenom dotknout, ale dokonce se s ním i pomazlit a pak ho vzít domů dětem. **Věřte, že o tom se himálajským lovcům opravdu ani nezdá.**

Kampaň „Zatepli s dvojitou dotací!“, jejíž ústřední postavou je sněžný muž Yetti, byla vskutku vymazlená. Pamatovala i na drobné detaily a edukativní radovánky, jako jsou zaměstnanecké soutěže. Do soutěže o plyšáka Yettiho se na interním webu, který zaměstnanci Baumitu neformálně informuje o věcech formálních i zajímavostech ze života firmy, zapojilo 61 soutěžících.

S pětici velmi záladných otázek ze života tajemného Yettiho se na jedničku vypořádalo neuvěřitelných 39 nadšených luštitelů záhad. Vzhledem k tomu, že odchyt Yettiho je v některých zemích regulován, což ostatně ví

každý, kdo se soutěže zúčastnil, získali vítězové jedinečný úlovek himálajského humanoida pro jistotu jen v plyšovém provedení. Podle názorů oslovených zoologů, plyšologů

a právníků se mohou výherci s plyšovým Yettim zcela beze strachu mazlit. Samozřejmě s výjimkou pracovní doby. ■



Baumit Viva Park

výzkumné centrum udržitelné budoucnosti

Wopfing, malebné městečko v rakouském regionu Střední Štýrsko, se pyšní nejen krásnou přírodou, ale i pozoruhodným areálem – Baumit Viva Parkem. Výzkumný park pro porovnávání vlastností stavebních materiálů je největším výzkumným zařízením svého druhu v Evropě.

Baumit Viva Park je živým příkladem cesty k modernímu a udržitelnému stavitelství. Projekt ukazuje, jak lze efektivně kombinovat ekologické principy s moderním designem a technologií. Kromě jiného má za úkol inspirovat architekty, stavební inženýry a veřejnost k využívání udržitelných stavebních postupů. Na jeho vzniku v roce 2014 Baumit spolupracoval s institucemi, jako je vídeňská lékařská univerzita, Univerzita aplikovaných věd nebo rakouský Institut pro stavební biologii a ekologii.

Testovací laboratoř

Baumit Viva Park slouží primárně jako testovací laboratoř pro nové stavební technologie a materiály. Právě zde, v podmínkách simulujících reálné prostředí, lze přesně měřit a vyhodnocovat vliv různých stavebních materiálů na komfort bydlení. Testování a hodnocení inovativních řešení zde probíhá

ve skutečných domech, v nichž je simulováno prostředí běžného uživatele.

Harmonie a inspirace

Baumit Viva Park návštěvníky udivuje i svou moderní architekturou, která se harmonicky začleňuje do okolní krajiny. Klíčovým prvkem je jeho inovativní přístup k ekologii.

Využití recyklovaných materiálů, energeticky úsporných technologií a zelených střech je příkladem toho, jak lze moderní design spojit s udržitelností. Budovy v parku jsou navrženy tak, aby maximalizovaly přirozené osvětlení a minimalizovaly potřebu umělého osvětlení. Důraz na kvalitní izolaci a použití solárních panelů pomáhá dosáhnout energetické samostatnosti a snižuje ekologickou stopu.

Vzdělávání a propagace

Viva Park organizuje řadu vzdělávacích akcí, jako jsou prohlídky, workshopy, semináře

a školení, které se zaměřují na témata jako energetická efektivita, udržitelné stavební materiály či ekologické technologie. Tyto aktivity mají za cíl zvyšovat povědomí o důležitosti udržitelného stavitelství a předávat znalosti dalším odborníkům i široké veřejnosti.

Služba místní komunitě

Areál zaměřující se primárně na výzkum a propagaci udržitelných materiálů a technologií ve stavebnictví nabízí nejen inspiraci architektům a stavebníkům, ale prospívá i místní komunitě ve Woblingu. Příjemné parkové zahrady i společenské místnosti umožňují obyvatelům sdílené aktivity a rozvoj místní komunity. ■

„Chceme, aby se lidé ve svých domech cítili dobře. Naše produkty vyvíjíme na základě bádání a dlouhodobého sběru dat.“

Mag. Robert Schmid, zakladatel Baumit Viva Parku

Výzkumné domy

První výzkumná data se začala sbírat již v roce 2015, kdy bylo ve Viva Parku postaveno prvních deset výzkumných domů. Postupně byl park rozšířen o další tři domy.

Všechny domy byly postaveny se stejnými vnitřními rozměry: 3 x 4 m a 2,8 m na výšku. Domy mají jednu místnost s jedním oknem a dveřmi. Stěny, stejně jako jednotlivé vnější a vnitřní vrstvy, jsou z různých stavebních materiálů, jako je beton, cihla, pórobeton, masivní dřevo, a opatřeny různými vnitřními a vnějšími nátěry.

Výzkumné domy jsou uspořádány v přesně určeném rozmístění tak, aby byl zaručen rovnoměrný přísun slunečního světla. Jeden z domů slouží k měření vnějších podmínek, jako je teplota, vítr, vlhkost atd. Tyto údaje se následně odesílají do datového centra, které průběžně shromažďuje naměřená data i ze všech ostatních domů. Další domy se používají k testování nových Baumit produktů.

„Baumit VIVA PARK je vzorem pro udržitelné stavitelství v Evropě, živým příkladem ekologického a energeticky efektivního bydlení.“

Ing. Václav Nevšimal, vedoucí produktového managementu Baumit



VÍCE V OCHRANĚ ŽIVOTNÍHO PROSTŘEDÍ

- méně CO₂
- nižší energetická spotřeba
- oběhové hospodářství
- regionální dodavatelé
- šetření surovinami



Neorondel
Škola, základ života...

Neorondel, pavilon základní školy v Líbeznicích

Realizovat stavbu školního pavilonu, která shora připomíná muchomůrku tygrovanou, létající talíř nebo dámský klobouk, je překvapivé a velmi odvážné. Architektonický záměr však tentokrát vyšel opravdu skvěle a stavba se stala okrasou i zajímavou atrakcí středočeské obce Líbeznice.

Líbeznice mají bohatou historii

Obec Líbeznice se nachází pouhé 2 kilometry od Prahy. V současné době zde žije přibližně 3 200 obyvatel a obec je díky své

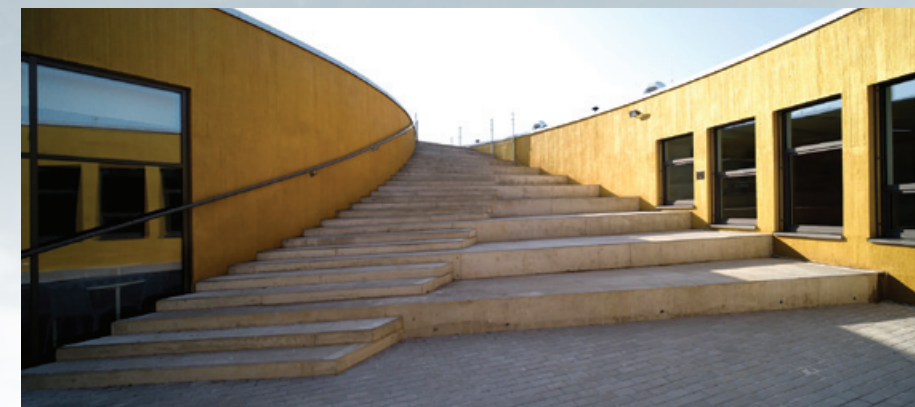
poloze a občanské vybavenosti centrem blízkého okolí.

Původní název obce, Rothkirchen, byl změněn na Líbeznice podle zdejšího statku Villa Lubeznic, známého již ve 13. století. Pokud si ale myslíte, že je název obce odvozen od

slova „líbezny“, nic tím nepokazíte, protože obec přesně taková je.

Když král Václav I. v roce 1236 věnoval statek v Líbeznicích pražské kapitule, jednalo se o vůbec první písemnou zmínku o této obci. Koncem 13. století byly Líbeznice rozděleny mezi kapitolu svatovítskou a vyšehradskou, do kterých plynuly z obce dávky jak naturální, tak peněžní.

Přes Líbeznice tehdy vedla jedna z důležitých obchodních cest, která odbočovala od stezky směřující do kraje Litoměřiců, pravděpodobně v blízkosti dnešních Zdib, procházela přes bořanovický háj a Pakoměřice a pokračovala přes obec dál směrem na Mělnicko.



Podívat se na věci z výšky může přinést nečekaný zážitek

Dominantou obce Líbeznice nadále zůstává kostel sv. Martina, který byl postaven na konci osmnáctého století. Z pohledu shora však převzal dominantní postavení objekt školního pavilonu Neorondel, který je tvarově kompaktní a dokonale se začleňuje do okolního parku a veřejného prostoru. Základními myšlenkami projektu jsou inspirativnost, kreativita a souznění s přírodou.

Škola v Líbeznicích je největší školou v České republice

Hlavní budova současné základní školy v Líbeznicích byla slavnostně otevřena v roce 1956. Mezi roky 2015 a 2019 došlo k přístavbě dalších tříd a rozšíření areálu o budovy Rondel a Neorondel, které zvýšily už tak neuvěřitelnou kapacitu místní školy. V Líbeznicích se tak v současnosti vzdělává neuvěřitelných 1670 žáků a místní škola je největší základní školou v celé České republice!

Kruhová a oblouková geometrie komplexu Neorondel

Neorondel, který je od roku 2019 nedílnou součástí líbeznické školy, dotváří areál, jehož hlavním prvkem je historická budova školy.

Stavba kruhového tvaru tak navazuje na koncept opakující se v areálu, ve kterém se v hojně míře vyskytuje oblouková a kruhová geometrie, která se odráží v celém areálu.

Umístění nového pavilonu Neorondel bylo zvoleno tak, aby vytvořilo těsné provozní propojení mezi všemi třemi budovami školy, k čemuž dopomohlo i vybudování podzemního tunelu spojujícího nový pavilon a prostor šaten stávajícího objektu ZŠ.

Vnější a vnitřní architektura Neorondelu

Architektura stavby vychází z vnitřního provozu, náplně budovy, bezbariérovosti, energetické šetrnosti, a hlavně z citlivého zařazení do okolní krajiny. Základem je přízemní kruhová stavba s atriem a vloženou kruhovou jídelnou. Ze západní strany objekt přechází v terénní vlnu a využívá stávajících rozdílných výškových úrovní. Vzhledem k malé výšce pavilonu zůstává historická budova školy dominantou areálu.

Provozně je objekt rozdělen na dva základní celky: hlavní vstup se šatnami, centrální chodbou, učebnami a zázemím pro pedagogický sbor a dále na část objektu v návaznosti na terénní vlnu, do které je orientován provoz kuchyně a kruhová jídelna. Pavilonem prochází chodba jako „páteř“ celé budovy, na kterou jsou navázány jednotlivé prostory orientované buď do atria, nebo vně kruhu do parku. Venkovní atrium uprostřed objektu umožňuje volný pohyb dětí a také propoje-



ní přes víceúčelové schodiště s tělocvičnou. Celkový charakter stavby ovlivňují i drobné projekty v jejím okolí, jako budova Rondel, dopravní hřiště, dřevěné pódium i bludiště v parku.

Výrazná stopa výrobků Baumit

Interiér budovy je plný světla, barev a odpočinkových prostorů, zatímco pohled zvenčí upoutá jak tvar stavby, tak i struktura povrchové úpravy vnějšího pláště. Baumit CreativTop s metalickým nátěrem ve zlaté barvě přirozeně koresponduje a souzní s okrovou barvou hlavní budovy.

Stavba plným právem získala nejvyšší ocenění v soutěži České komory architektů. ■



Katalog plný inspirace a kreativity



Vizuálně atraktivní a zároveň inspirativní katalog kreativních fasád přináší ukázky nejzajímavějších aplikací, extravagantních řešení i časem prověřené klasiky. Oceníte imitace klasického zdiva, dřeva či kovu i dosud nepoznané originální struktury. Pod názvem „Kreativita bez hranic“ je nyní k dispozici v tištěné podobě, ale najdete ho i na webových stránkách společnosti Baumit.

Elegantní, stylový a inovativní: katalog Kreativita bez hranic

Kdo by se spokojil s obyčejností, otevrou-li se před ním stránky katalogu Kreativita bez hranic? Naleznete v něm samozřejmě i klasiku, jako jsou ručně hlazené a kartáčované omítky.

V katalogu se vám ale představí i zcela nové možnosti zpracování povrchů fasád, výjimečné svou řemeslnou technikou, architektonickým návrhem či barevnou harmonií.

Kreativní struktury fasád od dřeva, mozaiky, betonu a nerůznějších obkladů až po drsný rezačový plech

a la corten, struktury modelované či linkované, v mnoha barevných odstínech. Najdete zde i 3D prvky.

Klíčovou roli při práci s kreativními materiály hraje jak individuální řemeslné zpracování, tak i použité materiály a samozřejmě zvolený specifický styl zpracovatele. Díky tomu je de facto každé řešení originál. V interiéru i exteriéru lze použít mnoho technik. Jejich popis najdete v technologických návodech ke zpracování na www.baumit.cz a nezapomeňte, že k dispozici jsou vám vždy i naši technici ve vašem regionu.

Katalog Kreativita bez hranic najdete přímo zde:



Víte, co je základem kreativní fasády moderní novostavby?

Jednosložková silikonová dekorativní pastovitá omítka **Baumit CreativTop**. S touto dekorativní omítkou a za pomoci různých nástrojů (hladítka, váleček, štětka, hřeben aj.) a speciálních technik (fládrování, zatírání, kartáčování, gletování, špachtlování aj.) lze realizovat struktury fasády podobné dřevu, cihlám, kamenům a dalším povrchům.



Kam s ním?

I s obalem do míchačky

Revolučně inovativní technologie Baumit ALL IN se u suchých betonových a maltových směsí plně osvědčila. Letos Baumit uvedl na trh nový „ALL IN produkt“ a již brzy se můžete těšit na další.

Odvážná inovace obalu

Vápenocementová zdicí malta **Baumit ALL IN MM 50** je stejně jako již osvědčený **Baumit ALL IN Beton B 20** prodávána v samorozpuštělných pytlech z přírodní celulózy, které se celé a bez otevření vkládají rovnou do míchačky. Tyto obaly nejenže usnadňují práci, snižují prašnost a ekologicky vás zbaví zbytečného odpadu, ale navíc ještě vylepšují vlastnosti produktu. Suchá směs se totiž vyztuží vlákny z rozpuštěného obalového materiálu. Výrobky ALL IN prostě stačí vhodit i s obalem do stavební míchačky, zalít vodou a 4 minuty míchat. Rozměry balení umožňují zpracovat až tři pytle v běžné stavební míchačce současně.

Bez prachu a bez odpadů

V jednoduchosti je síla. A to platí i o jednoduchém zpracování materiálu včetně obalu. O starost méně má realizační firma i domácí kutilové s likvidací odpadu. Není třeba jezdit do sběrných dvorů, pytle zmizí i s produktem přímo v míchačce. Rychlé a snadné zpracování doplňuje také významný ekologický faktor. Při ručním i strojním zpracování totiž

dochází ke 40% snížení prašnosti, což je velmi důležité nejen pro každou odpovědnou zpracovatelskou firmu, ale především pro zdraví člověka.

Úspěch v každém směru

Právě v nabídce základních suchých betonových směsí, kde příkladem častého použití jsou betonáže schodů, překladů či podkladů pod dlažbu, předešel Baumit svým řešením konkurenci o parník. V efektivitě práce, v ochraně zdraví, v péči o životní prostředí i v kvalitě vylepšené vlákniny z obalového materiálu. Průkopníkem inovace byl Baumit ALL IN Beton B 20, letos jej doplnil další hit: Baumit ALL IN MM 50.

À propos Neruda

Možná se i vám při likvidaci nepotřebných věcí vybavuje vzpomínka na známý Nerudův fejeton „Kam s ním“. Kam s obaly od malty či betonu? To už dnes díky Baumit ALL IN produktům rozhodně řešit nemusíte. Permanentní vývoj a produktové inovace jsou pro Baumit samozřejmostí, protože, jak napsal Jan Neruda: „Kdo chvíli stál, již stojí opodál.“

„ALL IN“ patří budoucnost

„Znovu se potvrzuje, že investovat do nápadů s budoucností se vyplácí. Úspora času, vylepšení vlastností produktu plus všechny pozitivní zdravotní a ekologické přínosy jsou přímou cestou k udržitelnému stavebnictví budoucnosti. Proto lze již brzy očekávat rozšíření samorozpuštělných obalů i pro další produktové řady výrobků,“ shrnul Ing. Václav Nevšímal, vedoucí produktového managementu Baumit.





Jsme jeden tým. **Baumit tým.**

Teambuilding, jak je obecně známo, přispívá k rozvoji, utužování a zlepšování společenských vztahů v pracovním kolektivu, budování týmu a stmelení kolektivu. Potvrzují to nejen definice pojmu teambuilding, ale také dojmy účastníků velké teambuildingové akce Baumit v Moravském krasu.



Prakticky ze všech koutů republiky se v pátek 27. září sjížděli zaměstnanci společnosti Baumit do hotelu OREA Resort Panorama. Blanenský hotel nabízející mimo jiné, jak již název napovídá, i krásné panoramatické výhledy, je pro velké firemní akce doslova jako stvořený.

Páteční program kromě hojnosti pokrmů a dobrého pití přinesl i skvělou zábavu a teambuildingové aktivity. Kolektiv se tmelil, jak se patří, a všichni se při tom tmelení navíc skvěle bavili. Nejen výkony v týmových soutěžích, ale i tancem v rytmu disko.

Ráno se pak po snídani všichni společně vypravili směrem k největší propasti ve střední Evropě. Výlet ke 138,5 metru hluboké Macoše vedl krásnou přírodou Moravského



krasu. Osvěžující vycházka rozhodně přišla vhod. Utancované aktéry horečky páteční noci probral svěží vánek a i ti, co se v pátek zdánlivě vydali ze všech sil, se pomalu dostávali opět do formy.

Na všechny v cíli čekala prohlídka Macochy a projížďka lodí podzemní říčkou Punkvou. Punkevní jeskyně Moravského krasu, kde pramice osazené výpravami turistů proplouvají pod krápníkovými útvary, žádají bystrou mysl výletníků nejen z důvodu bezpečné plavby. Rozmanité tvary krápníků jsou totiž velkou výzvou pro fantazii a kreativitu. Vymýšlet pro ně co nejpřiléhavější a pokud možno i vtipné názvy je oblíbenou kratochvílí všech návštěvníků. Prohlídka výpravu zavedla i na dno propasti Macocha. Odtud byl vidět i vyhlídkový můstek, kde ještě před chvílí naši výletníci se zatajeným dechem poslouchali legendu o zlé maceše, která... Á propos, víte, že na zábradlí tohoto můstku nad propastí s oblibou dělal stojky Franta Venclovský, první Čechoslovák, který přeplaval kanál La Manche?

Ale zpět k naší speleologicko-teambuildingové expedici. O zážitky nebyla v krasu nouze, a tak bylo u večere o čem vyprávět.

Teambuildingový víkend se letos konal v Moravském krasu.

Sobotní večer, ve srovnání s horečkou páteční noci, plynul poklidně jak říčka Punkva. Zato všem umožnil v klidu si popovídat, příjemně zrelaxovat a užít si i wellness služeb hotelu. Když se účastníci teambuildingového víkendu v neděli loučili s Moravským krasem i mezi sebou navzájem, bylo jasné, že si jsou všichni zas o něco bliž, že jsou součástí jedné velké komunity, která si říká: Baumit tým. ■

Relax je relax. V našem případě byl krasově krásný a opravdu zasloužený.





Proč

se rozhodnout pro
Baumit **CrystalSet**?



- Minerální s Crystal efektem
- Přírodní a paropropustný
- Extrémně trvanlivý
- Odolný prachu a šednutí